



许昌陶瓷职业学院  
XUCHANG VOCATIONAL COLLEGE OF CERAMIC

# 高等职业教育质量报告 (2025 年度)

二〇二五年十二月

## 内容真实性责任声明

学校对许昌陶瓷职业学院职业教育质量报告（2025年度）的真实性、完整性和准确性负责。

特此声明。

单位名称（盖章）：

（学校）法定代表人（签名）



2025 年 12 月 30 日

# 许昌陶瓷职业学院质量报告

## ( 2025 年 )

公开网址:

<https://www.xccvc.com/index.php?m=content&c=index&a=show&catid=13&id=2728>

# 目 录

前言 .....	I
(一) 学校概况 .....	I
(二) 办学条件 .....	I
(三) 特色荣誉、标志性成果 .....	II
一、人才培养质量 .....	1
(一) 党建引领 .....	1
(二) 立德树人 .....	4
(三) 校园体验 .....	11
(四) 技能成长 .....	20
(五) 创新创业 .....	33
(六) 就业质量 .....	39
二、教育教学质量 .....	43
(一) 专业建设质量 .....	43
(二) 课程建设质量 .....	47
(三) 教学改革 .....	49
(四) 数字化教学资源建设 .....	52
(五) 师资队伍建设 .....	55
三、服务贡献质量 .....	59
(一) 服务行业企业 .....	59
(二) 服务地方发展 .....	63
(三) 服务乡村振兴 .....	66
(四) 服务地方社区 .....	70

四、文化传承 .....	75
（一）弘扬工匠精神，培育时代新人 .....	75
（二）传承红色基因，赓续红色血脉 .....	79
（三）传承优秀传统文化，提升文化育人实效 .....	85
五、国际合作 .....	92
（一）平台搭建 .....	92
（二）标准输出 .....	97
（三）未来展望 .....	97
六、产教融合 .....	101
（一）深化“双体”平台建设，构建产教融合新格局 .....	101
（二）深化“双元”育人改革，创新校企协同育人模式 .....	106
七、发展保障 .....	109
（一）政策落实 .....	109
（二）学校治理 .....	119
（三）质量保证体系建设 .....	122
（四）经费投入 .....	124
八、面临挑战与发展对策 .....	127
（一）影响力提升 .....	127
（二）数字化转型 .....	127
（三）发展对策 .....	128

## 案例目录

案例 1 论坛荟聚精英，共谋教育强省大计.....	2
案例 2 “行走的思政课”：千名学生展演英雄精神.....	4
案例 3 红色育人实践：拓展思政教育新场域.....	6
案例 4 团思协同：构筑思政育人新平台.....	7
案例 5 师资共融：推进区域思政课协同共建.....	9
案例 6 “精准资助·暖心家访”专项工作纪实.....	18
案例 7 实施精准资助 传递校园温暖.....	19
案例 8 技艺融合创新，荣膺国家级至高荣誉.....	22
案例 9 体系化训练筑根基，梯次晋级显成效.....	24
案例 10 省赛锤炼-国赛登顶-产业转化.....	25
案例 11 “华昱杯”开赛！烹出新范式.....	28
案例 12 “双导师制”引领竞赛新突破.....	29
案例 13 “技能点亮生活”，技艺传承创新.....	31
案例 14 以赛促创展风采 校级大赛掀双创热潮.....	34
案例 15 青春筑梦桑梓，创业惠泽民生.....	36
案例 16 赋能双创梦想，导航项目成长.....	38
案例 17 百企千岗进校园，精准匹配促就业.....	42
案例 18 “把课堂搬进殿堂”沉浸式实践教学纪实.....	51
案例 19 陶瓷技艺的数字化创新实践.....	53
案例 20 非遗入赛锻造“双师”教学创新力.....	56

案例 21 构建“研学+培训”双驱模式，精准服务区域产业.....	60
案例 22 校地联动精准赋能钧瓷青年人才成长.....	64
案例 23 赋能乡村产业人才，数字驱动财务管理转型.....	67
案例 24 浸润乡村文化生态，艺术助推美育实践扎根.....	68
案例 25 “多彩假期·艺路童行”社区公益课堂实践.....	71
案例 26 “文艺暖民心·健康伴我行”社区志愿服务实践.....	72
案例 27 深化工匠精神培育 打造特色育人平台.....	76
案例 28 触摸非遗脉搏，绘就匠心之美.....	77
案例 29 感悟大别山精神 铸魂育人使命.....	80
案例 30 追寻竹沟足迹 筑牢信仰根基.....	82
案例 31 追寻红色足迹 淬炼师德师风.....	83
案例 32 红色教育淬炼作风 初心使命砥砺前行.....	84
案例 33 打造文明实践新阵地，构建多元育人新格局.....	87
案例 34 创新理论宣讲形式，探索文化传承新路径.....	88
案例 35 推动科普教育创新，促进文化科学融合.....	89
案例 36 深化产教融合，以科技赋能钧瓷非遗传承.....	90
案例 37 拓展吉尔吉斯职教合作新局面.....	92
案例 38 对接世界技能发展联盟，共绘职教出海蓝图.....	94
案例 39 博鳌大会载誉而归，展现国际办学成果.....	95
案例 40 牵头组建全国钧瓷行业产教融合共同体.....	101
案例 41 参与多行业产教融合共同体，服务产业发展与人才培养.....	102
案例 42 共建华为 ICT 学院，赋能数字经济发展.....	104

案例 43 共建多领域校企研发中心，推动产学研用结合.....	105
案例 44 实施中国特色学徒制，弘扬尊师重道文化.....	106
案例 45 开展订单冠名培养，服务重点产业升级.....	108
案例 46 聚焦办学能力评价，助推学校高质量发展.....	109
案例 47 精准对接国家专业标准，优化人才培养方案.....	112
案例 48 深学细悟教育强国规划，系统推进教学改革.....	113
案例 49 校政企联动精准对接，服务许昌“智造之都”建设.....	116
案例 50 校地融合赋能，共塑“钧都”文旅新篇章.....	117
案例 51 深化作风建设 构建长效机制.....	119
案例 52 凝聚思想共识 勇担时代使命.....	121



## 图目录

图 1	第二届河南省民办高校董（理）事长谈党建工作论坛 ...	3
图 2	大学生思政课实践教学活动现场 .....	5
图 3	师生赴郑州二七纪念馆开展主题教育活动 .....	6
图 4	思政课堂延伸到社会现场 .....	8
图 5	区域思政课一体化建设座谈会现场 .....	10
图 6	团干部指导下沉支部开展系列主题团日活动 .....	12
图 7	实训基地建立流动团支部并开展主题团日活动 .....	13
图 8	志愿者开展相关课程 .....	13
图 9	“网络文明我践行”主题活动 .....	14
图 10	心理健康教育宣传活动 .....	16
图 11	“艺陶育心”品牌活动 .....	16
图 12	河南省高校心理情景剧特色作品名单公示 .....	17
图 13	“精准资助·暖心家访”活动现场 .....	18
图 14	冬季“送温暖”活动现场 .....	20
图 15	2025 年河南省高等职业教育教学能力大赛获奖证书 ...	22
图 16	学生参加比中华人民共和国第三届职业技能大赛合影 ..	23
图 17	中华人民共和国第三届职业技能大赛获奖证书 .....	23
图 18	2025 “一带一路”暨金砖国家技能大赛获奖证书 .....	25
图 19	第十一届河南省大学生机器人竞赛比赛现场及合影 ....	26
图 20	中国机器人及人工智能全国总决赛一等奖证书 .....	27
图 21	中国机器人及人工智能全国总决赛获奖证书 .....	27
图 22	“华昱杯”烹饪技能大赛颁奖现场 .....	29

图 23 第十一届河南省大学生机器人竞赛训练指导现场 .....	30
图 24 第十六届蓝桥杯全国软件和信息技术专业大赛获奖证书	30
图 25 师生陶瓷作品成果展示 .....	32
图 26 师生平面设计作品展示 .....	32
图 27 2025 年大学生创新创业 .....	35
图 28 2025 年大学生创新创业大赛获奖选手合影 .....	35
图 29 左壮同学在养老院服务日常 .....	37
图 30 大学生创新创业讲座现场 .....	38
图 31 2025 届毕业生主要就业省份分布 .....	40
图 32 校企合作签约现场 .....	41
图 33 2026 届毕业生秋季招聘现场 .....	42
图 34 各院部专业论证专题会 .....	45
图 35 企业实践教学现场 .....	52
图 36 学生主播团队营销现场 .....	54
图 37 《钧瓷数字展厅交互动画制作》课程团队比赛现场 ....	57
图 38 《钧瓷数字展厅交互动画制作》课程团队荣获二等奖 ..	58
图 39 学生到企业研学现场 .....	62
图 40 教师到企业培训现场 .....	62
图 41 槐树湾村青年工作座谈会 .....	65
图 42 陶瓷作品展示 .....	65
图 43 教师赴许昌鑫瑞德化工有限公司培训 .....	68
图 44 志愿服务团队田园意象墙绘现场 .....	69
图 45 志愿者开展相关课程 .....	72
图 46 社区志愿服务活动现场 .....	73

图 47 河南省技术能手李松涛教授莅临学校作宣讲报告 .....	77
图 48 师生神垕老街写生现场 .....	78
图 49 马克思主义学院院暑期赴大别山党史学习 .....	81
图 50 赴竹沟革命纪念馆和烈士陵园开展红色教育活动 .....	82
图 51 赴八路军豫西抗日纪念馆合影留念 .....	83
图 52 纪念五四运动 106 周年暨第一届红色知识答题活动 ....	85
图 53 承办许昌市 2025 年“新时代文明实践推动周”示范活动	88
图 54 情景剧《文化遗产的青春密码》演出现场 .....	89
图 55 钧瓷文化科普作品展现场 .....	90
图 56 “会市合作”暨许昌钧瓷产业科技赋能活动学校作品展示	91
图 57 陶瓷技艺诠释 .....	93
图 58 “职教出海”考察交流 .....	93
图 59 世界技能发展联盟（WSDA）交流现场 .....	95
图 60 获评 2025 首届博鳌职业教育对外交流与合作典型院校 .	96
图 61 “中欧‘留学计划’暨留学基地培育基地”授牌 .....	96
图 62 全国钧瓷行业产教融合共同体建设工作推进会 .....	102
图 63 全国陶瓷行业产教融合共同体副理事长单位聘书 .....	103
图 64 全国汽车质量智检行业产教融合共同体单位授牌 .....	103
图 65 学校企共建华为 ICT 学院签约仪式 .....	104
图 66 学校与相关企业共建研发中心 .....	105
图 67 学校与相关企业签订校企合作 .....	106
图 68 中国特色学徒制签约暨传统拜师仪式 .....	107
图 69 “冠名班”“订单班”签约仪式现场 .....	108
图 70 学习《河南省高等职业学校办学能力评价实施方案》 .	110

图 71 解读《河南省高等职业学校办学能力评价实施方案》 .	111
图 72 邀请企业技术骨干参与专业人才培养方案论证会 .....	113
图 73 学院教师学习《纲要》 .....	115
图 74 许昌市建安区人社局到校调研 .....	117
图 75 “政校企行”联动项目现场照片 .....	118
图 76 召开深入贯彻中央八项规定精神学习教育总结会 .....	120
图 77 周耀宏教授作宣讲报告 .....	121
图 78 2025 年办学经费收入结构图 .....	125
图 79 2025 年办学经费支出结构图 .....	126

## 前言

### （一）学校概况

许昌陶瓷职业学院位于河南省许昌市，始建于 2010 年，是经河南省人民政府批准成立、教育部备案的全日制普通高等职业院校。经过十余年的励精图治，学校根植许昌、面向河南、辐射全国，为社会培养了数万名高技能人才，为地方经济建设和社会发展作出积极贡献。

2025 年度，学校始终坚持以习近平新时代中国特色社会主义思想为指导，深入学习贯彻党的二十大及二十届三中、四中全会精神和全国教育大会、河南省教育大会精神，全面贯彻落实《中华人民共和国职业教育法》、《关于深化现代职业教育体系建设改革的意见》、《教育强国规划纲要（2024—2035 年）》、《职业教育产教融合赋能提升行动实施方案（2023-2025 年）》以及《河南省高等职业学校办学能力评价实施方案（2025-2030 年）》等最新政策文件。学校以“新双高”建设为引领，以“五金”建设（金专、金课、金师、金地、金教材）为抓手，持续提升关键办学能力，积极投身新时代职业教育改革浪潮。学校紧紧围绕“重德育、强技能、会实践、铸匠魂”的人才培养目标，主动适应社会需求与产业升级，全面深化内涵建设，充分发挥陶瓷艺术、智能制造等专业集群优势，着力推动教育教学数字化、国际化转型，争创特色鲜明的高水平职业院校。

### （二）办学条件

学校现有北海校区和蒋李集校区两个校区，占地面积

997 亩，全日制在校生 12707 人，教职工 782 人，专任教师 665 人，生师比为 17.7:1，具有研究生学位专任教师 290 人，具有研究生学位教师占专任教师比例 43.6%，校外教师 92 人，其中专任教师副教授及以上高级技术职务 153 人，占比 23%。教学科研及辅助用房面积 221456.71 平方米，行政用房面积 24816.32 平方米，生均教学行政用房面积 21.35 平方米，教学科研仪器设备资产总值 6383.58 万元，生均教学科研仪器设备值 5023 元，馆藏图书册数 843869 册，生均图书 66.4 册。

### （三）特色荣誉、标志性成果

2025 年，学校全面落实立德树人根本任务，推进内涵发展高质量，专业建设、课程改革、教师发展、学生成长、学校荣誉等方面取得了一系列标志性成果：

1. 钧瓷蒙眼拉坯在中华人民共和国第三届职业技能大赛特色绝技绝活展演项目获“特色绝技绝活”、“优秀展演项目”双荣誉；

2. 获“一带一路暨金砖国家技能发展与技术创新大赛”三等奖 2 项；

3. 机电一体化技术专业获批河南省 2026 年民办高校特色发展项目（专业特色类）；

4. 获 2025 年河南省高等职业教育教学能力大赛二等奖 3 项、三等奖 1 项；

5. 获 2025 年河南省课堂教学创新大赛二等奖 1 项、三等奖 2 项；

6. 获河南省教育系统教学技能竞赛二等奖 1 项、三等奖 1 项；

7. 获河南省大中小学劳动教育优质课评选二等奖 2 项、军事理论优质课评选三等奖 3 项；

8. 获 2025 年河南省职业教育技能竞赛二等奖 1 项、三等奖 2 项；

9. 获 2025 年河南省行业职业技能竞赛一等奖 1 项，三等奖 2 项；

10. 在中华人民共和国第三届职业技能大赛河南省选拔赛中荣获智能硬件装调（国赛精选项目）获三等奖 1 项；

9. 在中华人民共和国第三届职业技能大赛河南省选拔赛中荣获烹饪（西餐）（世赛选拔项目）获三等奖 1 项；

11. 获第二十七届中国机器人暨人工智能大赛国赛一等奖 1 项、二等奖 2 项、三等奖 2 项；

12. 获中国机器人暨人工智能大赛国赛一等奖 1 项；

13. 获“西门子杯”中国智能制造挑战赛国赛三等奖 1 项；

14. 师范类专业毕业生教学技能比赛获一等奖 1 项、二等奖 1 项、三等奖 3 项；

15. 获蓝桥杯全国软件大赛河南省赛区二等奖 1 项、三等奖 1 项；

16. 第十九届全国高职院校“发明杯”大学生创新创业大赛获三等奖 2 项；

17. 学校在河南省群团工作领域先进典型评选中荣获

“河南省青年五四奖”；

18. 获 2025 年度河南省优秀思政课程资源—革命文化融入高校思政课优秀案例二等奖 1 项；

19. 获河南省高校思想政治理论课建设征文活动“优秀组织奖”；

20. 被授予河南省第十四届学生跆拳道比赛“优秀示范校”称号；

21. 心理情景剧《我的大象》获河南省高校“特色奖”，形成“戏剧+心理”育人新模式；

22. 获第十五届全国大学生红色旅游创意策划大赛华中赛区一等奖；

23. 思政课教师在河南省第五届高校思想政治理论课建设征文活动中获二等奖 2 项、三等奖 3 项；

24. 获河南省大学生建筑设计大赛三等奖 1 项；

25. 获青年大学生手绘艺术与创意设计作品大展铜奖；

26. 获河南省学生舞龙舞狮比赛三等奖 2 项；



## 一、人才培养质量

### （一）党建引领

学校党委牢牢把握以高质量党建引领学校高质量发展这条主线，奋力在铸魂聚力、固基提质、正风肃纪中持续用力，不断激发学校党建工作高质量发展新动能。

#### 1. 深化理论武装，把准党建工作“方向盘”

坚持以理论武装铸魂，推动党员干部在深学细悟中坚定理想信念。严格落实党委中心组理论学习制度，紧密围绕学校的高质量发展目标，全年组织党委理论中心组学习 8 次、学习研讨 6 次，印发主题党日和“三会一课”学习指引 12 次，构建“党委领学、支部研学、党员自学”的立体化学习矩阵。依托共产党员网、“学习强国”等线上平台，整合优质学习资源，实现学习全覆盖、形式多样化、成效可量化，形成上下联动、学用贯通的良好氛围。

#### 2. 抓实作风建设，涵养风清气正“好生态”

学校党委坚决贯彻党中央部署，把深入贯彻中央八项规定精神学习教育作为坚定拥护“两个确立”、坚决做到“两个维护”的具体行动。党委理论中心组专题学习研讨 4 次，党支部依托“三会一课”、主题党日，创新开展“微讲堂”“案例课”“情景课”，推动学习教育全覆盖。学校党委坚持奔着问题去、盯着问题改的思路，对查找出的问题，明确整改责任人、时限、标准，实行“销号管理”。建立考核评价机制，把作风建设成效纳入年度考核，学校整体教育生态风清气正。

### 3. 强化政治引领，拧紧思想建设“总开关”

坚决扛起意识形态工作政治责任，严格落实意识形态工作责任制，牢牢掌握意识形态工作领导权和主导权。全年召开意识形态工作分析研判会 4 次，党委会专题研究意识形态工作 2 次，开展专题培训 8 次，与二级单位签订意识形态工作责任书 18 份，全年无意识形态责任事件发生。全年组织民族宗教专题培训会 5 次，发放相关书籍 4000 余册。在重要节点和重点区域，对信教师生、少数民族师生及侨情开展排查，切实推动统战工作落地见效。

#### 案例 1 论坛荟聚精英，共谋教育强省大计

第二届河南省民办高校董（理）事长谈党建工作论坛在信阳学院举行。学校董事长高国召、党委书记肖绍俊参加论坛，与出席论坛的领导嘉宾共话党建赋能发展，共谋教育强省大计。高国召作为全省民办高校董（理）事长代表，以“深化党建事业融合发展 落实立德树人根本任务”为题在论坛上作了重点交流发言。

高国召在发言中重点对学校董事会如何支持党委抓实抓好党建工作谈了自己的看法和体会。他认为民办高校是中国特色社会主义大学的重要组成部分，同样承担着为党育人、为国育才的使命，所以加强党建工作，切实发挥基层党组织在师生思想引领中的政治核心作用，是实现立德树人根本任务和人才培养高质量的坚强保障。



图 1 第二届河南省民办高校董（理）事长谈党建工作论坛

他表示，学校将继续坚持以习近平新时代中国特色社会主义思想为指导，始终坚持“无论公办、民办，都是党办”的信念，扎根中国大地办教育，为党育人、为国育才，奋力书写新时代民办教育的崭新篇章，为河南民办高等教育事业增光添彩！

#### 4. 推动品牌建设，激活融合发展“动力源”

与许昌市工艺美术学会结对共建，承办许昌市工艺美术学会第二次全体会员大会；成立许昌市工艺美术学会临时党支部，通过“资源共享、组织共建、人才共培、发展共谋”，共同为地方经济发展注入新的活力；打造陶瓷文创馆、文创直播间，宣传陶瓷文化，讲述陶瓷故事，不断提升学校核心竞争力。协办 2025“会市合作”暨许昌钧瓷产业科技赋能特色活动，搭建学术、产业与市场深度对话的协同赋能平台；

与许昌神垕镇人民政府、钧瓷企业、钧瓷行业协会携手合作，启动“政校企行联动，助推钧都文旅产业发展”合作项目，推动钧瓷文化和文旅产业的深度融合和创新发展。

## （二）立德树人

学校深入贯彻落实立德树人根本任务，以提升思想政治教育实效性为着力点，系统构建“大思政”育人格局。通过推动理论教学与实践育人的深度融合，拓展“大课堂”育人场域；通过创新部门协同机制，构筑“大平台”育人体系；通过整合区域教育资源，建设“大师资”育人团队，全面增强思政教育的亲和力、时代感和针对性，切实将思政教育优势转化为育人效能，为培养担当民族复兴大任的时代新人奠定坚实基础。

### 1. 拓展“大课堂”，深化实践育人

学校积极推动“思政小课堂”与“社会大课堂”深度融合，着力打造“行走的思政课”育人品牌。通过系统设计实践教学体系，将红色教育基地、产业发展现场、传统文化场域等转化为生动的育人课堂，让学生在实践中体验、在体验中感悟、在感悟中成长，实现理论与实践的良性互动，不断增强思政教育的生动性和感染力。

### 案例 2 “行走的思政课”：千名学生展演英雄精神

学校将“行走的思政课”作为创新思政实践教学的重要载体，以“铭记英雄杨根思，传承红色基因”为主题，组织全校近 4000 名大一新生开展系列实践活动。活动分为三个



阶段系统推进：第一阶段组织学生实地参观杨根思旅史馆，通过文物展陈、场景再现、讲解导览等方式，让学生身临其境感受英雄事迹；第二阶段开展主题研讨和微课设计，引导学生结合参观体会，围绕“三个不相信”英雄誓言的内涵与时代价值进行深入探讨；第三阶段举办实践成果展示大赛，经过班级初赛、院系复赛、校级决赛层层选拔，最终 15 名选手进入决赛环节。

在决赛展示中，学生们综合运用 PPT、视频、音频等多种媒介形式，结合自身专业特色进行创新演绎。有的学生通过情景再现方式还原杨根思烈士的战斗场景，有的学生结合所学专业将英雄精神融入艺术创作，还有的学生从当代青年责任担当的角度解读英雄精神的时代意义。展示内容既有历史深度，又具时代温度，实现了历史叙事与青春表达的交融。活动最终评选出一等奖 2 名、二等奖 6 名、三等奖 7 名，并汇编优秀案例集在全校推广。



图 2 大学生思政课实践教学活动现场

此次“行走的思政课”活动历时三个月，参与面广、互动性强、教育效果显著。通过将课堂教学延伸到红色教育基地，将理论学习转化为情感体验，将被动接受转变为主动探

索，有效增强了思政教育的吸引力和实效性，让学生在沉浸式体验中深化了对英雄精神的理解，坚定了理想信念，提升了思想政治素养。

### 案例 3 红色育人实践：拓展思政教育新场域

为深化“思政小课堂”与“社会大课堂”的有机融合，学校依托郑州二七纪念馆这一红色教育基地，于 2025 年春季组织开展“传承红色基因，赋能青春成长”主题教育实践活动，将纪念馆转化为生动的思政育人课堂。

活动期间，师生通过系统参观展览陈列、研读革命文物、聆听历史讲解，深入了解京汉铁路工人大罢工的光辉历程。学校创新教学形式，组织学生围绕“二七精神与当代青年使命”开展主题研讨，结合专业特长进行艺术创作与情景展示，推动红色历史与时代精神的深度对话。

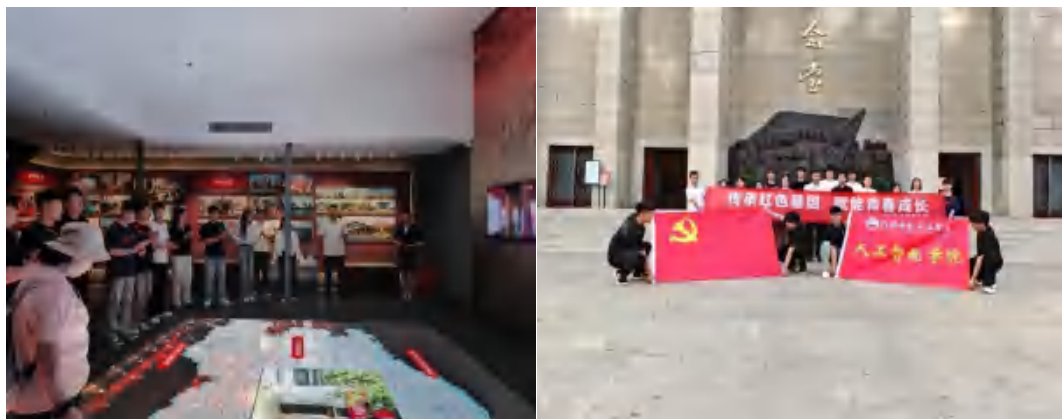


图 3 师生赴郑州二七纪念馆开展主题教育活动

此次实践教学注重理论联系实际，将现场教学与课程教学相结合，使学生在真实历史场景中深化理论认知、升华情感认同。活动成果通过“第二课堂”平台进行展示推广，形成可复制、可推广的红色育人模式。

此次活动是学校推动“思政小课堂”与“社会大课堂”深度融合的有力举措，通过将红色教育基地转化为思政育人阵地，实现了历史教育与价值引领的有机结合，显著提升了思政教育的吸引力、感染力和实效性。

## 2. 搭建“大平台”，推动协同育人

学校着力打破部门壁垒，推动马克思主义学院与校团委深度协同，构建“理论教育+实践育人+组织引领”一体化育人平台。通过建立常态化协同机制，整合思政课教学资源与共青团组织优势，创新育人载体形式，推动思政教育从单一部门运作向多部门协同转变，从理论讲授为主向理论与实践并重转变，形成全员全过程全方位育人的强大合力。

### 案例 4 团思协同：构筑思政育人新平台

学校马克思主义学院与校团委深度合作，共同打造“团思共建”协同育人平台，探索出一套行之有效的协同育人机制。在组织架构上，双方设立“联合工作坊”，建立定期联席会议制度，推动团干部与思政课教师双向参与集体备课、活动设计、课题研究，实现优势互补、资源共享。

在实践平台建设方面，双方共同开发禹州神垕钧瓷文化基地、校陶瓷文创馆、杨根思旅史馆等实践教学资源，设计“陶瓷文化中的工匠精神”“红色基因的时代传承”等主题实践路线，将思政课堂延伸到社会现场。2025 年，双方联合组织实践教学 20 余场，参与学生超过 3000 人次，有效拓展

了思政教育的空间维度。

在活动形式创新上，团队共同研发“红色剧本杀”主题团课，通过沉浸式角色扮演和情节推演，让学生在互动体验中感悟革命精神；搭建“许陶青年说”学生主讲平台，鼓励学生从朋辈视角讲述党史故事、理论要点，推动思政教育从“教师主导”向“师生互动”转变。平台还联合开展“青春心向党”主题演讲比赛、“我与祖国共奋进”实践征文等活动，形成多层次、立体化的育人载体体系。



图 4 思政课堂延伸到社会现场

该协同机制运行一年来成效显著：团干部的理论素养得到提升，思政课教师的实践指导能力得到增强，学生的参与积极性大幅提高。2025 年学生参与相关活动满意度达 96%，思政课到课率提升至 98%，真正实现了思政教育从“要我学”到“我要学”的转变，为构建“大思政”工作格局提供了可复制、可推广的实践经验。

### 3. 建设“大师资”，引领区域育人

学校充分发挥高职院校的引领作用，积极构建区域“大师资”育人体系，推动大中小学思政课一体化建设。通过搭



建协同平台、健全交流机制、共享优质资源，打破学段壁垒，促进各学段思政教师的专业成长和教学能力提升，形成纵向衔接、横向协同的思政教育新格局，提升区域思政育人的整体水平和实效。

### 案例 5 师资共融：推进区域思政课协同共建

作为许昌市大中小学思政课一体化建设第四片区的牵头单位，学校积极构建区域协同育人体系。2025 年 11 月，学校承办一体化建设专题调研座谈会，邀请市教育局、县教体局及三所市直学校代表共商共建。

座谈会上，各单位围绕课程内容衔接、教学方法创新、实践资源共享等议题深入交流。小学代表分享“故事化”教学经验，中学代表探讨“议题式”教学方法，高校代表介绍“研究性”教学模式，实现跨学段教学经验互鉴。会议达成多项共识：建立跨学段集体备课机制，每学期开展 2 次联合教研活动；共建共享神垕钧瓷文化基地、杨根思旅史馆等实践教学资源；实施师资交流计划，推动跨学段教师互访互学。

学校还发挥专业优势，组建由思政课教师、专业课教师、行业专家组成的“复合型”师资团队，开发“陶瓷文化中的思政元素”“工匠精神的时代价值”等特色课程资源，向区域内中小学开放共享。同时，学校牵头制定《区域思政课一体化建设三年行动计划》，明确阶段性目标和重点任务，建立常态化沟通协调机制。



图 5 区域思政课一体化建设座谈会现场

通过构建“大师资”体系，学校有效整合了区域内的教育资源，初步形成了“高校引领、各学段协同、资源共享、优势互补”的一体化建设格局。2025-2026 学年，区域内开展跨学段教研活动 8 次，共享教学资源 50 余项，参与教师 200 余人次，受益学生超过 5000 人，显著提升了区域思政教育的整体水平和协同效应，为落实立德树人根本任务提供了有力的区域实践样本。

此外，学校坚持德育为先、能力为重、全面发展，持续完善“三全育人”体系，将劳模精神、劳动精神、工匠精神、职业精神融入日常教育，通过“劳模进校园”“大师讲座”

“红色教育基地研学”等形式强化思想引领，依托社会实践活动、主题班会、志愿服务等载体厚植学生家国情怀，培养具有职业精神、工匠精神、劳模精神的德智体美劳全面发展的社会主义建设者与接班人。

### （三）校园体验

#### 1. 完善治团机制，筑牢政治根基

学校坚持以立德树人为根本任务，深入学习贯彻习近平新时代中国特色社会主义思想，党的二十大及党的二十届四中全会精神，引导团员坚定理想信念。规范、创新团组织设置和运行机制，提升基层组织活力，加强团支部标准化、规范化、内涵化建设。

健全团干部下沉工作机制。组建校级团委干部下沉基层团支部工作队伍，聚焦支部建设质量提升目标，精准对接学生成长需求，将团组织工作深度延伸至学生校园生活。

一是强化组织规范化建设，指导基层团支部落实“三会两制一课”制度，推动组织生活与学生学业发展、志愿服务等深度融合；二是加强思想引领，建立团干部常态化联系机制，每学期开展不少于 2 次专题团课，深入课堂、宿舍等学生生活场景；三是优化成长服务，通过走访调研及时了解学生需求，提供学业帮扶、职业指导等精准服务。

通过力量下沉、资源下沉、服务下沉，有效激发了基层团组织活力，提升了团组织的凝聚力和服务力，形成“一级带一级、层层示范引领”的工作格局。为学生成长成才构建了坚实的组织保障体系，让学生在团组织的关心与引导下获得更加丰富、更有深度的校园成长体验。



图 6 团干部指导下沉支部开展系列主题团日活动

强化校地协同育人机制。坚持“资源共享、价值共创”的协同育人理念，大力推动团员和青年主题教育、实践育人、校园文化活动与思想政治理论课深度融合。

于多家校企共建实训基地设立流动团支部，实现思想引领对实践教学的全过程覆盖；与建安区新时代文明实践中心深度合作，在建安书院成功举办“多彩假期，‘艺’路‘童’行”公益课堂项目；依托陶瓷设计与工艺、学前教育等特色专业优势，组建由优秀教师引领、学生骨干参与的志愿服务团队，构建陶艺制作、语言启蒙、音乐舞蹈、体育运动四大特色课



程模块，实现专业教育、实践检验与社会服务的有机融合。



图 7 实训基地建立流动团支部并开展主题团日活动



图 8 志愿者开展相关课程

通过系列创新举措，逐步推动理想信念教育从理论传授向体验感悟转变，使红色文化深度融入校园生活，实现第一课堂与第二课堂的有机衔接，更探索出了一条“校地共建、资源共享、双向赋能”的育人新路径，为学生的校园成长提供全方位的价值引领和实践平台的同时，为丰富校园文化内

涵、拓展实践育人格局提供了宝贵经验。

## 2. 笃行文明养成，厚植发展根基

学校系统构建文明素质养成长效机制，围绕“职业素养内化、文明行为外显”的目标，构建制度规范、环境熏陶、榜样示范与实践体验“四维一体”育人模式，引导学生自觉提升文明修养与职业素养。

通过制定并推行学生行为规范与校园文明公约，广泛开展宣传教育，营造文明守礼的校园氛围。创新开展系列文明素养提升活动，组织《学生手册》知识竞赛、“笔墨润心”书法活动、体育素质提升计划、宿舍文化艺术节等特色活动，营造积极向上的校园文化氛围。常态化开展文明行为督导、文明班级、文明宿舍、校园文明之星评选等活动，树立先进典型，发挥榜样示范作用，增强学生文明意识与文化自信。



图9 “网络文明我践行”主题活动

通过系统化、常态化的文明养成教育，校园秩序与环境持续改善，学生举止文明、团结互助蔚然成风，毕业生职业素养与行为表现受到社会普遍认可，有效夯实了学生可持续发展和适应社会需求的软实力基础。

### 3. 建好“四三二·艺”，护航身心健康

秉持“健康第一”的教育理念，立足学生心理发展需求，完善“四三二·艺”心理育人工作体系，为学生身心健康发展保驾护航，彰显“以人为本”的育人温度。

四级网络全覆盖，预警干预更精准。持续优化“校一院一班一舍”四级联动预警机制，压实各级主体责任，强化信息互通与快速响应，筑牢“早发现、早评估、早介入”的防护网，实现对全体学生的动态关注与精准守护。

深入开展“三报两查一访”工作，深化与建安医院的协作机制，畅通专业转介“绿色通道”，不断完善心理危机识别与干预标准化流程。

双线宣传常态化，健康意识入人心。依托“5·25”心理健康月与“10·10”精神卫生日两大节点，常态化开展主题宣传教育活动，通过多元形式普及心理健康知识，持续引导学生树立“珍爱生命、心向阳光”的积极心态。

艺陶育心，特色化疗愈。打造“艺陶育心”品牌，将传统文化、艺术创作与心理疏导相结合。通过“解忧陶艺铺”

“与泥相约”等特色活动，让学生在陶艺中释放压力、安抚情绪，构建起具有校本特色的心理支持平台。





图 10 心理健康教育宣传活动



图 11 “艺陶育心”品牌活动

《我的大象》心理情景剧，以“不是消灭阴影，而是与阴影共舞”的深刻立意，传递与自我和解、重构自我的温暖力量，荣获“2025 年河南省高校心理情景剧特色作品”殊荣，



为和谐校园注入了强劲的“心”动力。



图 12 河南省高校心理情景剧特色作品名单公示

#### 4. 精准落实资助，保障学生发展

创新资助育人模式，推动工作内涵从“保障型”向“发展型”系统升级，围绕立德树人根本任务，深化资助工作与“三全育人”有机融合，努力实现从“全员覆盖”向“全面成长”的转变。

依托大数据优化资助认定机制，规范“奖、助、贷、补、勤、减、免”全流程管理，增设学校奖学金、助学金，逐步加大投入力度，在确保政策精准落实、帮扶到位的同时，提升资助成效。积极构建“资助+思政”、“资助+实践”双路径模式，组织学校领导、基层干部、教师开展家访送关怀、“冬日暖阳”送温暖等暖心活动；举办诚信征文、手抄报比赛、政策宣讲课堂等，持续强化学生的感恩意识、诚信观念和社会责任感。

## 案例 6 “精准资助·暖心家访”专项工作纪实

为深入落实立德树人根本任务，学校将精准资助与人文关怀紧密结合，持续开展系列家访活动，推进资助育人工作走深走实。2025 年，学校学生处统筹组织各二级学院组建家访工作组，分暑期、冬季两个阶段，分赴洛阳、许昌、周口等省内 8 个地市，对数十户家庭经济困难学生进行实地走访。

家访活动以“宣政策、摸实情、送温暖、促成长”为核心，通过“面对面”沟通，“心贴心”交流，家访教师深入学生家庭，细致宣讲国家与学校的各项资助政策，精准掌握学生家庭实际状况与实际困难，及时反馈学生在校表现，并围绕学生成长需求共同制定个性化帮扶方案。同时，学校为受访家庭送上慰问关怀，鼓励学生树立信心、奋发进取。



图 13 “精准资助·暖心家访”活动现场

此次活动取得了显著成效：一是打通了政策落地“最后一公里”，增强了资助工作的透明度与公信力；二是深化了家校协同育人机制，为“一生一档”精准帮扶提供有力依据；三是传递了学校对学生的深切关怀，有效提升了学生的归属感、认同感与成长内驱力，切实彰显了资助工作的育人温度与人文厚度。

精准资助家访活动已成为学校落实“三全育人”、深化资助育人内涵的品牌实践。未来，学校将持续完善“经济帮扶、能力拓展、价值引领”三位一体的资助育人长效机制，推动家访工作常态化、规范化、体系化，不断丰富家校社协同育人形式，助力每一位家庭经济困难学生成长成才，让教育公平的阳光温暖每一个学子。

### 案例 7 实施精准资助 传递校园温暖

学校坚持将精准资助与人文关怀有机融合，持续深化资助育人内涵，于 2025 年冬季常态化组织开展“送温暖”专项活动，切实传递学校对家庭经济困难学生的关心与支持，推动解决学生实际困难，助力学生健康成长。活动由学生处、学生资助管理中心联合各二级学院协同实施，面向家庭经济困难学生开展。



图 14 冬季“送温暖”活动现场

活动期间，学校通过政策宣讲与物资慰问相结合的方式，系统解读国家及校内各项资助政策，阐明学校构建的“经济帮扶、能力拓展、价值引领”相结合的资助育人长效机制，切实落实“应助尽助”目标。活动中，学校领导及相关部门负责人与同学们亲切交流，鼓励同学们树立信心、锤炼本领，将暂时的困难转化为成长动力，以感恩之心和实际行动回馈社会、报效国家。

冬季送温暖活动不仅为家庭经济困难学生提供了及时的物质支持，缓解其学习生活压力，更通过面对面的交流传递学校的关怀与期望。活动进一步强化了学生对资助政策的理解，增强了归属感与获得感，营造了温暖互助的校园氛围，有效提升了资助工作的育人温度和实际成效，助力学生安心学习、全面发展。

#### （四）技能成长

##### 1. 以赛赋能，健全体制机制

学校始终以学生发展为中心，紧密围绕“以赛促学、以赛促教、以赛促创、以赛促建”的工作理念，将技能竞赛系



统纳入人才培养全过程，将其作为深化教育教学改革、增强职业教育适应性的重要抓手。

优化完善学校竞赛管理规定等制度文件，通过对接全国、国际赛事标准，逐步构建了覆盖全体、衔接有序、多层递进的“国-省-校”三级竞赛育人体系。健全竞赛激励机制，激活内生动力，将竞赛成绩与学生成长档案、教师绩效考核相挂钩，形成良性竞争氛围。注重资源整合，搭建校内外协同的竞赛支持平台，邀请行业专家、企业导师参与指导，为参赛师生提供专业化、精准化的服务保障。注重竞赛成果的转化与应用，将竞赛中涌现的优秀项目和技术方案融入教学内容，推动课程体系的动态更新与优化，促进产学研用有机融合，实现从赛场到职场的无缝对接。

## 2. 成果丰硕，师生竞赛进阶

2025 年，学校锚定培养技能型人才、建设技能型社会的战略目标，积极组织师生参加各级各类竞赛活动，全面提升教师业务能力和学生技能水平，取得阶段性成效。

为保障师生在省级以上竞赛中取得优异成绩，学校构建了“三级联动、全程护航”的校级选拔体系，形成“选拔-培训-实战”的完整闭环。

学校成立由分管校领导牵头的竞赛工作组，统筹选拔工作全流程。通过前期调研，制定涵盖报名、评审、公示等环节的标准化流程手册，确保选拔工作有章可循。在场地布置上，采用“一赛一方案”模式，根据竞赛特点定制化配置设备。多渠道宣传动员，通过校内公告栏、系部宣讲会等多平

台发布选拔信息。校级层面组建含行业专家占比 40%的评审委员会，实施“双盲”评审（评审专家与参赛团队信息互盲），并邀请纪委全过程监督。

通过系统化组织，学校形成了“竞赛促教、竞赛促学、竞赛促产”的良性循环，教师教学能力显著提升，学生技能水平持续提高，产教融合深度推进。



图 15 2025 年河南省高等职业教育教学能力大赛获奖证书

## 案例 8 技艺融合创新，荣膺国家级至高荣誉

在国家级最高竞技平台——中华人民共和国第三届职业技能大赛中，陶瓷设计与智能建造学院选派 12 名师生参加特色绝技绝活展演项目，展示技能承载了许昌陶瓷文化，

深度融合传统工艺与现代创新，最终荣获国家级“特色绝技绝活”荣誉，标志着学校在传承与创新领域达到了全国示范水准。



图 16 学生参加比中华人民共和国第三届职业技能大赛合影

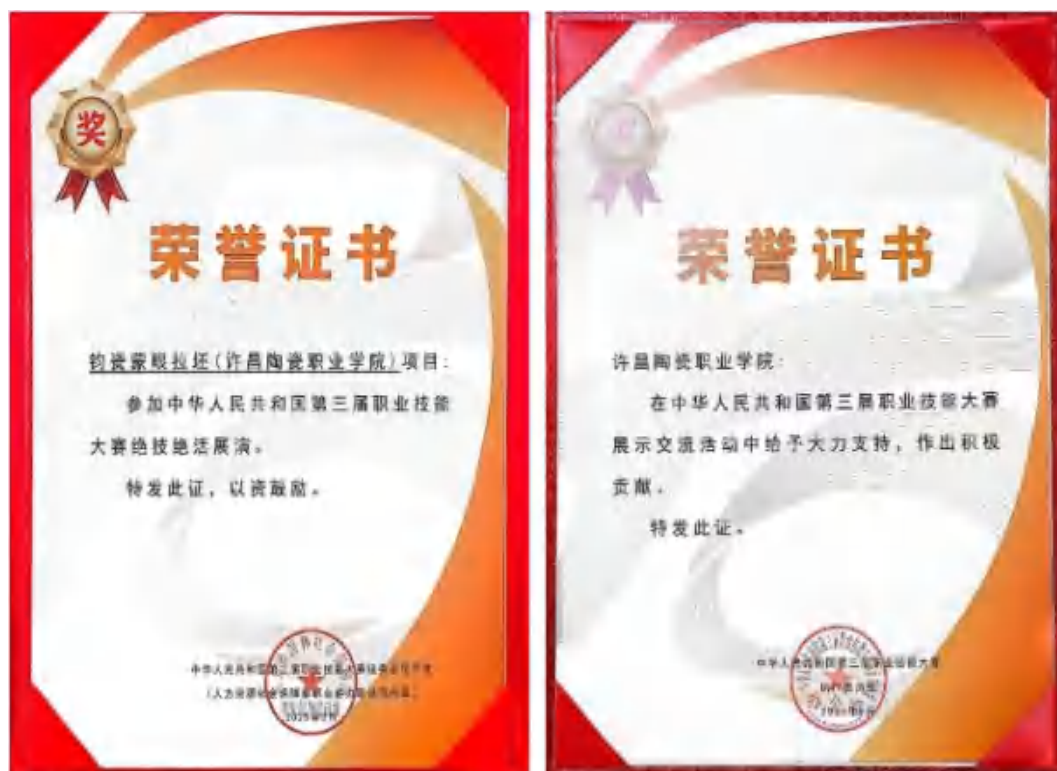


图 17 中华人民共和国第三届职业技能大赛获奖证书

## 案例 9 体系化训练筑根基，梯次晋级显成效

为深化“以赛促学、以赛促教、以赛促改”的育人机制，数智经济与营养烹饪学院立足专业群特色，系统构建了覆盖会计实务、跨境电子商务、研学旅行三大核心技能模块的院级竞赛培养体系。学院成立专项赛事指导委员会，组建“骨干教师+企业专家+优秀学长”的三级指导团队，创新“以老带新”梯队培养模式，并全天候开放专业实训室，为学生提供沉浸式训练环境。这套从组织、指导到资源保障的体系化设计，使赛事成为学生技能磨砺的坚实“练兵场”。

学校选拔的优秀团队在 2025 年“一带一路”暨金砖国家技能发展与技术创新大赛河南省选拔赛智能会计赛项中脱颖而出，分别荣获省级三等奖及优秀奖。该成绩不仅是一次竞赛突破，更是学校“系统化训练、梯次化选拔、持续性晋级”基础培养路径有效性的有力证明，为冲击更高成就奠定了人才储备与经验基础。





图 18 2025 “一带一路”暨金砖国家技能大赛获奖证书

## 案例 10 省赛锤炼-国赛登顶-产业转化

在学校领导、行业导师、企业专家共同指导下，学校机电工程学院聚焦智能制造前沿领域，组建了跨专业、跨领域的机器人智库队伍，制定了从基础操作到系统集成的科学训练方案，依托校内外实训基地开展高强度、模拟化的实战训练。经过系统性、阶梯式的培养，团队在 2025 年河南省大学生机器人竞赛中初露头角，取得一等奖 1 项、二等奖 2 项、三等奖 3 项的优异成绩，并以此为基础，向国家级巅峰赛事发起冲击，最终在第二十七届中国机器人及人工智能大赛全国总决赛中斩获一等奖 1 项、二等奖 2 项、三等奖 2 项，实现了新突破！



图 19 第十一届河南省大学生机器人竞赛比赛现场及合影

团队在竞赛中研发的两项智能机器人创新技术方案，被合作企业直接采纳并投入应用，成功打通了“省级竞赛锤炼—国家级赛事登顶—产业现实转化”的全价值链通道，生动诠释了竞赛驱动技术创新、创新成果反哺产业的深度融合与良性循环。



图 20 中国机器人及人工智能全国总决赛一等奖证书



图 21 中国机器人及人工智能全国总决赛获奖证书

### 3. 以岗设赛，提升职教适应性

学校深度推进产教融合，构建“校企行”多元协同育人

模式，将产业需求、企业标准和岗位要求深度融入竞赛设计与实施全过程。2025 年，学校依托校企合作平台，组织校级技能竞赛项目 19 个，共计组织培训 484 余人次，有 472 人参加初赛，288 人参加决赛，涵盖职业技能实战竞技、工业与产品设计创新、地域特色创意发展等领域，邀请行业导师、企业专家担任指导教师、竞赛评委 20 人次，形成“企业出题、学校作答、行业评价”的协同育人机制，实现人才培养与产业发展的同频共振。形成“企业出题、学校作答、行业评价”的协同育人机制，实现人才培养与产业发展的同频共振。

### 案例 11 “华昱杯”开赛！烹出新范式

学校与华昱集团联合举办“华昱杯”烹饪技术大赛，以市场核心食材“众品冷鲜肉”为统一命题，要求学生融合中餐、西餐、面点工艺进行菜品创新设计。

比赛过程中，学生不仅展示了扎实的基本功，还体现了对食材的深刻理解和创新思维。评委团由华昱集团资深厨师、行业专家以及学校专业教师共同组成，从菜品创意、工艺难度、市场潜力等多个维度进行综合评分。这种多元化的评价机制，既保证了比赛的专业性，又为学生提供了贴近行业实际的反馈。





图 22 “华昱杯”烹饪技能大赛颁奖现场

通过“华昱杯”赛事的组织，学校成功探索出一条以岗设赛、以赛促改的新路径，为烹饪类专业人才培养模式创新提供了有益借鉴。

### 案例 12 “双导师制”引领竞赛新突破

学校人工智能学院与河南云和数据信息技术有限公司共建“理论+实操+实习”三段式培养体系，组建“7 名专任教师+5 名企业导师”的双导师团队，推行“任务驱动+项目轮训”培养模式。该模式下学生华为 HCIA/HCIP 认证通过率达 92%，实战能力显著提升。



图 23 第十一届河南省大学生机器人竞赛训练指导现场

学院学生依托这一培养体系，在第十一届河南省大学生机器人竞赛和第十六届蓝桥杯全国软件和信息技术专业人才大赛中，共获得省级二等奖 3 项、三等奖 1 项，实现了校企协同育人模式的有效验证。



图 24 第十六届蓝桥杯全国软件和信息技术专业大赛获奖证书

#### 4. 以赛化人，强化技能文化浸润传承

学校将技能竞赛、成果展示与文化育人深度融合，系统构建“以赛促学、以展促教、以文化人”的常态化育人机制。通过定期举办校级技能大赛、教学成果展、优秀作品巡展等系列活动，全面展示师生在专业学习、技术创新与艺术创作等方面的卓越成果，营造“人人崇尚技能、个个追求卓越”的浓厚校园文化氛围，有效激发学生的学习内驱力与创新潜能。同时，积极邀请行业技术能手、工艺美术大师、优秀校友等走进校园，开展专题讲座、技艺演示与互动交流，分享产业前沿动态、职业成长路径与匠心传承故事，为学生拓宽行业视野、树立职业榜样、明确发展定位搭建桥梁，推动技能文化从课堂向赛场、从展厅向生涯持续浸润，实现“技以载道、文化育人”的深度融合。

##### 案例 13 “技能点亮生活”，技艺传承创新

在 2025 年职业教育活动周期间，陶瓷艺术与智能建造学院围绕“一技在手，一生无忧”主题，举办“技能点亮生活”教学成果展。展览设置陶瓷作品静态展示、智能建造技术呈现、平面设计创意、现场技能演示四大板块，展出师生创作的钧瓷、陶艺、建筑模型、数字设计等百余件作品，融合传统非遗技艺与现代智能技术，体现“守正创新、技艺并举”的专业特色。





图 25 师生陶瓷作品成果展示



图 26 师生平面设计作品展示

现场设置拉坯、泥塑、智能绘图等互动体验环节，由师生志愿者演示指导，吸引校内外参观者 2100 余人次，体验参与 300 余人次。活动通过“静展+动演”相结合的方式，



生动呈现教学成果，弘扬工匠精神，推动技能文化在校园内广泛传播与深度浸润，成为一场具有示范意义的“行走的实训课”，有效增强了职业教育的感染力与影响力。

## （五）创新创业

学校坚持将创新创业教育融入人才培养全过程，以“创新引领创业、创业带动就业”为导向，系统构建“教育一培训一竞赛一实践一孵化”五位一体的双创育人体系。学校以立德树人为根本，以赛教融合为抓手，以成果转化为目标，持续激发学生创新潜能与创业活力，推动创新创业教育高质量发展，为区域经济社会发展培养具有创新精神、创业能力的高素质技术技能人才。

### 1. 完善双创教育体系，夯实人才培养根基

学校高度重视创新创业教育的顶层设计与机制建设，成立由校领导牵头、多部门协同的创新创业工作领导小组，定期召开专题会议，学习领悟国家及河南省关于职业教育与创新创业的最新政策精神，深入贯彻《教育强国建设规划纲要（2024-2035）》、《河南省教育厅等八部门关于要求进一步落实支持在校大学生创新创业若干政策措施的通知》（豫教高〔2024〕208号）、《河南省教育厅办公室关于印发〈2025年度河南省教育系统技能河南建设工作方案〉的通知》（教办职成〔2025〕156号）等文件要求，确保双创工作与学校发展同频共振。将创新创业教育深度融入专业课程体系，面向全体学生开设必修与选修课程，推动专创融合。

2025 年，学校组织 GYB、SYB 等创业培训覆盖 900 余人，有效提升了学生的创业基础素养与实操能力。同时，通过举办系列专题讲座、组建大学生创新创业协会，营造了“人人关注创新、人人敢于创业”的浓厚校园文化氛围。

## 2. 强化赛事平台驱动，以赛促创成效显著

学校坚持“以赛促教、以赛促学、以赛促创”，构建了“校赛筑基、省赛突破、国赛争先”的竞赛培育机制。2025 年，成功举办校级大学生创新创业大赛，吸引 140 余支团队、700 余名学生参赛，规模创历史新高，通过赛前培训、模拟路演、专家辅导等环节，全面提升项目质量与学生路演能力。在校赛基础上，积极组织学生参加中国国际大学生创新大赛、“挑战杯”河南省大学生创业计划竞赛、河南省中华职业教育大赛、全国高职院校“发明杯”大学生创新创业大赛等高水平赛事，并取得突破性成绩。在第十九届“发明杯”创新创业大赛中，学校《“陶润心愈”——艺术疗愈陶艺工坊》、《高速公路能源优化服务》项目荣获专利创新类三等奖，彰显了学校在技术创新与成果转化方面的实力。

### 案例 14 以赛促创展风采 校级大赛掀双创热潮

为深入贯彻落实创新驱动发展战略，学校于 2025 年 6 月成功举办以“我敢闯，我会创”为主题的大学生创新创业大赛校级决赛。大赛设置“青年红色筑梦之旅”与职教两大赛道，覆盖全校各二级学院。经过院级选拔，15 支优秀团队晋级决赛，围绕乡村振兴、智能制造、文化创意、社会服务

等领域进行项目展示与答辩。决赛现场，选手们从市场痛点、技术方案、商业模式、团队构成等多维度全面阐述项目，展现出扎实的专业功底与敏锐的创新思维。经过激烈角逐，最终评选出一等奖 1 项、二等奖 2 项、三等奖 3 项及优秀奖 9 项，数智经济与营养烹饪学院荣获优秀组织奖。大赛不仅为学子提供了实践锻炼与风采展示的舞台，更通过“赛事驱动”有效激发了全校师生的创新创业热情，形成了“比学赶超”的良好双创生态。



图 27 2025 年大学生创新创业



图 28 2025 年大学生创新创业大赛获奖选手合影

### 3. 树立双创实践标杆，推动成果转化落地

学校注重挖掘和培育具有市场潜力与社会价值的创新创业项目，通过政策扶持、导师辅导、资源对接等方式，助力优秀项目从“创意”走向“创业”，从“赛场”走向“市场”。设立专项考核与激励机制，将创新创业成果纳入二级学院年度考核与师生评优评先体系，并每年评选“大学生创新创业标兵”，发挥先进典型的示范引领作用。一批学生创业项目已成功落地运营，实现了创新价值与社会效益的双重提升。

#### 案例 15 青春筑梦桑梓，创业惠泽民生

左壮，许昌陶瓷职业学院智慧康养与人文教育学院 2023 级社区康复专业学生，大学生创新创业协会骨干。怀揣对家乡养老事业的深切关怀与专业所学，他创办了确山县善美养老服务有限公司，探索构建“机构养老+居家养老+医疗护理”三位一体服务体系。公司创新研发“善美健康云平台”，集成智能穿戴设备与物联网技术，实现对老年人生命体征的 24 小时动态监测与风险预警，响应效率提升 70%。同时，打造“善美优选”供应链，精准提供适老化产品与认知症照护方案。目前，该公司已成长为当地养老服务标杆企业，直接带动就业十余人，服务覆盖数百个家庭。左壮的创业实践，生动诠释了职业教育“学以致用、服务社会”的育人成果，展现了许陶学子扎根基层、回报乡梓的青年担当。





图 29 左壮同学在养老院服务日常

#### 4. 健全培训辅导机制，提升师生双创素养

学校构建了常态化、分层级的双创培训与指导服务体系。面向全体学生，开设创新创业通识课程与系列专题讲座，普及双创知识，激发创新意识；针对重点培育项目与竞赛团队，提供“一对一”或“多对一”的深度辅导，涵盖商业计划书撰写、路演技巧、财务规划、知识产权保护等核心环节。2025年，学校围绕“项目培育”、“核心竞争力构建”、“大赛备赛”等主题举办了多场专题讲座，累计培训师生 500 余人次，显著提升了师生参与双创实践的专业化水平。

## 案例 16 赋能双创梦想，导航项目成长

为精准赋能师生双创实践，学校于 2025 年 11 月举办了“勇于创新，筑梦未来”双创专题讲座。讲座由大学生创新创业服务中心副主任牛艳君主讲，采取线上线下相结合的方式，吸引了大量师生参与。讲座内容紧密围绕双创实践中的核心关切，系统讲解了创新创业思维的培养方法、优质项目的特征要素、创业计划书的撰写逻辑与规范、大赛评审的核心要点等。通过剖析经典案例与本校优秀项目，将理论知识与实战经验深度融合，为师生厘清了项目从构思、设计到展示、优化的全流程关键节点。讲座现场互动踊跃，气氛热烈，有效解决了师生在双创实践中遇到的困惑，为后续项目培育与竞赛冲刺奠定了坚实基础。



图 30 大学生创新创业讲座现场

展望 2026 年，学校将继续坚持以学生发展为中心，持续优化双创教育生态，拓宽资源整合渠道，完善项目孵化体



系，着力破解创新与专业结合不紧、成果转化路径不畅等难题，力争在高级别双创赛事、高质量创业项目孵化、高水平双创师资建设等方面实现新的突破，为培养更多敢闯会创的优秀人才、服务区域创新发展战略贡献更大力量。

## （六）就业质量

### 1. 落实率稳中有进，就业结构持续优化

学校 2025 届毕业生共 4059 人，毕业去向落实率达 95.17%，对口就业率 76.54%，本地就业率 71.57%，就业大局保持稳定。在已落实去向的 3863 名毕业生中，签订协议和劳动合同就业为主要渠道，共 2976 人，占落实总人数的 77.0%，体现了就业市场的充分认可与毕业生择业的务实导向；升学深造 174 人，占 4.5%，求学意愿持续提升；应征义务兵 103 人，占 2.7%，彰显了学子报效祖国的责任担当；自主创业 22 人，占 0.6%，展现了学校创新创业教育的初步成果。多元化发展路径清晰，就业结构更趋优化，为区域经济社会发展输送了多层次、高质量的技术技能人才。

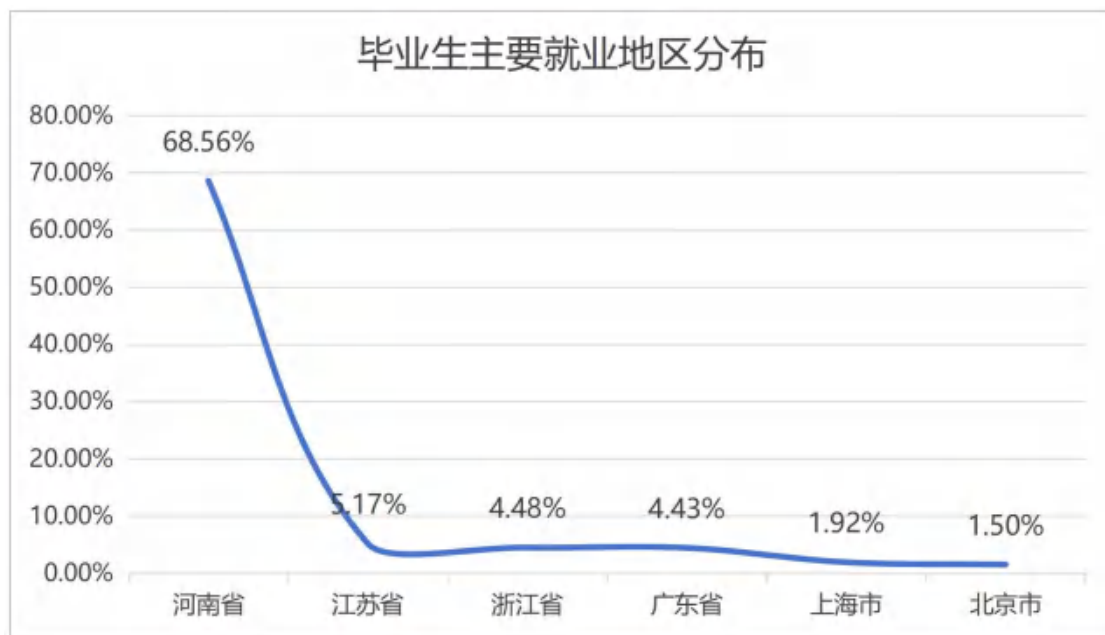


图 31 2025 届毕业生主要就业省份分布

注：图中为就业人数排名前 6 的就业省份。

数据来源：河南省大中专毕业生就业信息管理系统。

这一就业分布与学校培养定位相符合，为本地区的经济和社会发展提供了人才支持和智力支撑。同时，学校积极加强与校地校企合作，与省内知名企业建立就业实习基地，为学校毕业生服务于地方经济发展提供了广阔的平台。

用人单位对学校毕业生的总体满意度达到 97.93%。2025 届毕业生对母校的满意度为 96.14%，总体满意度较高。

## 2. 帮扶精准到人，兜底保障有力

学校高度重视困难群体毕业生的就业帮扶工作，严格落实“一人一档”“一生一策”要求，为 384 名 2025 届困难毕业生建立动态帮扶台账，配备专属帮扶教师，确保每人获得至少 3 次深度谈心谈话、参与 3 场线上线下就业促进活动、被精准推荐 3 个以上有效岗位。通过全过程、个性化跟踪指导，该群体毕业去向落实成效显著。同时，学校积极落实国

家政策，提前谋划，成功为 514 名 2026 届困难毕业生申请求职创业补贴，总计 102.8 万元，切实缓解了学生求职过程中的经济压力，体现了就业工作的温度与精度。

### 3. 访企拓岗走深走实，岗位供给提质扩容

学校坚决落实高校毕业生就业工作“一把手”工程，校院两级领导主动带队，围绕区域重点产业链与学校专业布局，扎实开展访企拓岗促就业专项行动。本年度累计走访郑州海尔空调器有限公司、零跑汽车有限公司、河南永荣动力股份有限公司等优质企业116家，为学生拓展岗位1.3万个。通过深入交流，不仅拓展了优质岗位资源，更精准把握了产业升级对人才知识、能力、素养的新要求，推动了人才培养方案的动态优化，实现了人才供给与产业需求的同频共振。



图 32 校企合作签约现场

### 4. 招聘服务精细高效，供需匹配精准对接

学校着力构建多元化校园招聘市场体系，全年举办各类招聘活动170余场，较2024年规模显著扩大。其中，大型线下招聘会吸引用人单位150余家，提供岗位覆盖学校全部专业领域。通过优化“许陶院就业处”微信公众号、就业信息网等平台服务功能，实现岗位信息智能推送与精准匹配，全

年服务毕业生超4000人次，校园招聘的主渠道作用与签约效率得到双重提升，有力保障了毕业生“足不出校”即可获得丰富优质的就业选择。

### 案例17 百企千岗进校园，精准匹配促就业

为抢抓秋季校园招聘黄金期，学校于2025年秋季集中举办“百企千岗”系列精准招聘活动。活动聚焦河南省现代化产业体系建设和许昌市“两融五城四跃升”战略部署，分行业、分领域集约化引进150余家优质企业入校，其中专精特新“小巨人”企业、区域龙头企业占比超过30%。通过前置开展“企业 HR 进课堂”、“岗位需求预调研”等活动，实现毕业生简历与岗位要求的预先匹配。据统计，该系列招聘活动累计提供有效岗位超过1.2万个，岗位供需比达到1:3，毕业生现场投递简历超过8000份，初步达成就业意向率较往年提升约15%，显著提高了校园招聘的实效性与毕业生求职满意度，为构建常态化、精准化校园就业市场奠定了坚实基础。



图 33 2026 届毕业生秋季招聘现场

## 二、教育教学质量

### （一）专业建设质量

#### 1. 优化专业布局，健全动态调整机制

学校认真贯彻落实党的二十届四中全会精神和全国教育大会精神，认真剖析解读省市十五五规划和战略布局，按照省委办公厅、省政府办公厅印发的《河南省职业院校结构与产业结构匹配调整优化方案》、《关于深化河南省现代职业教育专业结构调整优化的实施意见》等文件要求，不断强化学校专业设置管理，健全专业设置动态调整机制，积极组织推进“双论证”，结合学校发展优势、区域行业产业人才需求，加快传统专业的改造，发展新兴专业、紧缺专业，形成资源配置合理、专业特色鲜明的专业发展格局。适应河南省经济社会发展和产业转型升级的需求，2025 年新增了 3 个三年制专业。目前学校共设置 55 个专业。

**表 1 专业机构调整一览表**

时间	类别	专业数	专业名称
2023 年	新增专业	3	建筑设计、现代物流管理、数字媒体技术
	停招专业	2	房地产智能检测与估价、材料工程技术
2024 年	新增专业	5	雕塑设计、物联网应用技术、商务数据分析与应用、电子商务、大数据与会计



	停招专业	0	
2025	新增专业	3	智能控制技术、中西面点工艺、智慧健康养老与服务管理
	停招专业	1	城市环境工程技术

学校系统性推进专业集群化改革，以“双高”工程为牵引，按照“对接产业链、创新人才链、夯实教育链、赋能价值链”的建设思路，充分论证专业组群逻辑，整合现有资源，突破单一专业局限，强化技术技能在产业链各环节的全流程贯通，建立陶瓷设计与工艺、机电一体化技术、新能源汽车技术等 11 个专业群，建立“产业需求-数据监测-动态调整”三级响应机制，确保专业群与产业“智能化、绿色化、集成化”发展趋势精准匹配。

## 2. 完善培养体系，规范方案修订流程

根据教育部《高等职业学校专业教学标准》《教育部关于职业院校专业人才培养方案制订与实施工作的指导意见》文件要求，结合《国家职业教育专业教学标准》（2025 年制修订），学校全力推进 2025 年专业人才培养方案制（修）订工作，组织各专业负责人及骨干教师对地方企业、高职院校和毕业生开展了广泛调研，收集行业发展趋势、岗位能力需求和毕业生就业状况等信息，为专业人才培养方案的制（修）订提供数据支撑。通过深入分析调研结果，结合学校办学定位和专业特色，科学设置课程体系，优化教学内容，确保培养目标与产业需求紧密对接。

学校于今年 4 月份制定发布了《许昌陶瓷职业学院关于

2025 级专业人才培养方案编制实施意见》，明确了修订方案的指导思想、基本原则、工作重点和安排及具体要求。引入企业专家、技术骨干近百人次，参与专业人才培养方案论证工作，并进一步梳理专业特色、课程设置，将新技术、新工艺、新规范融入教学过程，提升学生的职业适应能力和可持续发展能力，专业群内形成了“底层共享、中层分立、高层互选”的课程体系，本年度共制（修）订 55 个专业人才培养方案。



图 34 各院部专业论证专题会

此外，学校还建立了方案实施的动态监测与反馈机制，定期评估培养效果，及时调整优化，保障人才培养质量持续提升。

### 3. 聚焦特色发展，提升专业建设质量

学校主动对接河南省现代化产业体系建设和许昌市“两融五城四跃升”战略目标，依托钧瓷非遗传承创新与智能电力装备研发优势领域，重点打造陶瓷设计与工艺、机电一体化技术等特色专业群，构建校企双元、工学一体人才培养模式，实现传统技艺与前沿技术、文化传承与产业升级的深度融合。

学校扎实推进“2024年河南省示范性特色专业建设点—

陶瓷设计与工艺专业”及“2025年河南省民办教育特色专业发展项目-陶瓷设计与工艺专业”建设任务。

依托“河南省样板党支部”，党建引领，深化《“出窑万彩”钧瓷文化实践育人工程》全省高校思想政治工作优秀品牌建设，组织专业教师挖掘《陶瓷文化》《现代陶艺》等课程中的“工匠精神”、“非遗传承”思政元素，开发《钧瓷技艺中的家国情怀》、《陶瓷工艺中的精益求精》课程思政案例2个。

通过“企业实践+资格认证”推进专业师资队伍建设，陶瓷设计与工艺专业“双师型”教师比例提升至91%，1人取得高级技师，7人取得“陶瓷产品设计师（高级工）”职业资格证书，该专业教师团队竞赛与科研成果数量、质量显著提升，2025年团队新增省级以上奖项20余项。

深化“岗课赛证一体化”改革，2025 年重构《陶瓷拉坯工艺》《陶瓷装饰工艺》等5 门核心课程，将“陶瓷工艺师”等证书考核要求及“设计河南”系列竞赛评审标准融入课程考核内容。2023年河南省职业教育一流核心课程《陶瓷拉坯工艺》新增“竞赛大件拉坯进阶”模块，《陶瓷雕塑》加入“省级赛事选题指导”内容；实施桥梁计划-塔吉克斯坦国家标准输出与推广使用项目，截止目前，已完成《陶瓷拉坯成型法》专业核心课程的课程标准编制与认证；开发《钧瓷烧制工艺实务》《陶瓷3D 打印技术》等活页式教材3本。

强化校外基地拓展与竞赛合作，2025年本专业与禹州大龙山钧窑、长葛金惠达卫浴等企业合作共建2家校外基地，

完成“陶瓷成型实训区”改造和信息化建设升级，适配陶瓷行业技能竞赛，新增智能化3D打印机3台、节能窑炉1台，实训工位数同比扩增25%。依托校内“创意工作室”、“材料实验室”开发线上陶艺教学视频资源50小时。

依托全国钧瓷行业产教融合共同体平台，推进许昌市陶瓷设计技术创新中心建设任务，组建了校企技术攻关团队，联合申报市级以上课题项目25项，申请相关专利9项，为企业解决“钧釉稳定性提升”等技术难题8项。

在巩固成果基础上，顺利申报“2026年河南省民办教育特色专业发展项目-机电一体化技术专业”，并获批立项。

为适应地方经济社会发展，学校秉持“特色引领、重点兼顾”的发展原则，锚定高水平专业群建设目标，以打造特色专业集群为主线，以办学能力评价为抓手，打造“陶瓷特色凸显，智能制造、文化创意、现代服务”多领域协同发展的专业（群）新格局。

## （二）课程建设质量

### 1. 聚焦育人融合，构建多维协同体系

学校紧扣立德树人根本任务，着力构建“课程育人、实践育人、文化育人”三维协同体系，形成思政引领、专业支撑、素养贯通的一体化培养格局。严格遵循课程思政建设要求，学校将价值塑造融入人才培养全过程，建立“专业—课程—课堂”三级落实机制，推动思政教育从“单一课程”向“课程体系”拓展，从“知识传授”向“价值引领”深化。

在教育教学各环节中，学校系统推进习近平新时代中国



特色社会主义思想与专业教育深度融合。在“课程载体”建设方面，严格执行教材选用审核制度，优先选用体现国家战略需求、融入行业精神、弘扬工匠品格的优质教材，支持开发具有专业特色、地域特点、时代特征的校本教学资源；在“育人场域”拓展方面，构建“课堂教学+实践教学+网络育人”多维空间，鼓励教师开展案例教学、项目教学、情境教学，推动课程思政从“理论课堂”延伸至“实践课堂”“云端课堂”；在“育人队伍”建设方面，组建由思政教师、专业教师、企业导师、优秀校友构成的协同育人团队，定期开展思政教学能力培训、课程思政案例研讨、校企协同育人交流，提升教师队伍的整体育人水平。

## 2. 强化内涵建设，优化专业课程体系

学校紧密对接区域重点产业发展需求，深化“岗课赛证一体化”改革，构建“产业导向、标准引领、动态优化”的课程内容建设机制。依托产教融合平台，定期开展岗位能力分析与技术趋势研判，及时将行业新技术、竞赛新规范融入教学内容。聚焦数字化、国际化等新时代人才素养，优化公共、通识教育课程体系，做到应开尽开；围绕智能化、绿色化等产业发展方向，系统开发模块化、组合式的专业核心课程群，确保课程内容与产业需求保持同步更新。

学校同步健全课程质量持续改进机制，建立“需求分析-标准制定-内容开发-教学实施-多元评价”的完整闭环。将行业企业评价、毕业生反馈等纳入课程评价体系，定期开展课程诊改与学习成效分析。本年度，学校完成 894 门原有课



程的课程标准制修订工作，完成 504 门改造、新增课程的课程标准编制工作。2026 年，学校将重点建设一批示范性强、适应性好的高质量核心课程，推动课程建设从“体系完善”向“内涵提升”深化发展。

### （三）教学改革

#### 1. 深化关键要素改革，打造校企协同育人新高地

学校贯彻落实国家《关于深化现代职业教育体系建设改革的意见》等政策文件要求，紧密对接区域产业发展需求，全面推进“五金”建设。

学校紧密围绕区域产业布局和转型升级需要，持续优化专业结构布局，建立了常态化的专业设置动态调整机制。通过深入开展行业调研和产业对接，学校聚焦智能电力装备、新能源汽车等重点领域，着力培育与产业发展高度匹配的金专业集群，推动传统专业优化升级，前瞻布局新兴交叉专业，形成了支撑区域产业发展的特色专业体系，确保人才培养方向与产业需求同频共振。

在课程体系建设方面，学校全面推进教育教学改革，着力打造符合产业发展需求的课程体系。以“岗课赛证一体化”改革为核心任务，系统构建模块化、递进式的课程结构，将行业技术标准和企业岗位要求融入教学实施，开发了一批具有产业适应性、体现技术前沿性的金课程，使教学内容更新与产业技术发展同频共振，有效提升了学生的岗位适应能力和职业发展潜力。紧抓素质教育，以“抓落实、促育人”专项工作指标为标准，落实公共及通识教育课程改革任务，成

效初现：学校获 2025 年度河南省大中小学劳动教育优质课评选二等奖 2 项、2025 年度全省高等学校军事理论优质课评选三等奖 3 项、2025 年河南省高校心理情景剧作品征集与展演活动“特色奖”等。

教学资源建设方面，与行业龙头企业共建课程资源开发中心，系统推进教学载体创新。联合开发活页式、工作手册式及数字化教材，将企业真实案例和先进工艺转化为优质教学内容，建设了一批紧贴生产实际、体现技术创新的金教材，形成了教材内容与产业需求紧密衔接、同步更新的建设机制，为高素质技术技能人才培养提供了优质教学资源支撑。

师资队伍建设方面，学校着力提升教师专业能力，打造高水平教学团队。通过健全教师企业实践制度，实施“教学名师+技术能手”双导师培养模式，支持教师深入企业参与技术研发，培育了一支既精通理论教学又熟悉产业实践的金师资队伍，为提升人才培养质量提供了坚实的师资保障。

在教学条件建设方面，学校持续推进实践教学平台升级，着力改善实训条件。与重点企业共建集教学、实训、研发于一体的综合性实践平台，按照企业生产标准配置先进设施设备，建设了一批功能完善、设备先进、管理规范的金基地，为学生提供了真实职业环境下的技能训练平台，有效提升了学生的实践创新能力和职业综合素养。

## 2. 创新教学组织模式，提升课堂教学针对性与实效性

学校积极推行以学生为中心的教学改革，大力推动项目式教学、案例教学、情境教学等多元化教学方法的深入应用，

着力突破传统“理论讲授”与“实训操作”相分离的课堂模式，全面推进“理实一体、工学结合”的教学实施。依托智慧教学平台，学校广泛开展线上线下混合式教学，通过课堂互动数据实时采集与学情动态分析，实现教学过程的精准优化与学习支持的个性适配。同时，学校坚持以赛促教、以赛促学，将各级各类技能竞赛的内容标准与评价要求系统融入课程教学与能力评价体系，引导师生在备赛、参赛的过程中深化教法改革、提升专业素养与综合能力。在改革实践中，学校鼓励各教学单位结合专业特色，积极推动“课堂进企业、教学入场景”等特色实践，例如在相关专业中开展“把课堂搬进殿堂”等沉浸式教学创新，使学生在真实职业场景中锤炼技能、涵养素养，形成了一批具有可复制、可推广价值的教学改革成果。2025 年，学校完成了河南省教育教学改革与实践研究项目《新时代工匠精神视角下“五金塑造，五金迭代”钧瓷文化育人体系研究与实践》（重点项目），《工匠精神融入职业教育人才培养的路径研究与实践》（一般项目）2 个项目的结项鉴定工作。

### 案例 18 “把课堂搬进殿堂”沉浸式实践教学纪实

为深化产教融合、强化学生实践能力培养，学校智慧康养与人文教育学院创新教学组织形式，将《婚礼主持》课堂移至太行钻石酒店一婚礼艺术中心，开展了一次情景式沉浸化实践教学，实现了专业教学与行业场景的深度对接。

活动中，师生实地考察多个风格各异的婚宴厅，现场观

摩灯光、音响、舞美等专业设备的协同运作，直观感受空间氛围与仪式流程对主持表现的影响。酒店特邀行业资深主持人结合真实案例，系统讲解婚礼主持全流程与现场控场技巧，指导学生开展情境模拟与实战演练，切实提升语言表达、临场应变与舞台表现等综合职业能力。

此次“课堂进殿堂”的教学实践，不仅使学生将理论知识转化为实操技能，更在真实场景中深化对职业规范与岗位要求的理解。该活动是学校推动教学模式创新、促进校企协同育人的生动体现，为深化产教融合、提升人才培养实效提供了可借鉴的实践范例。



图 35 企业实践教学现场

#### （四）数字化教学资源建设

学校紧跟国家教育数字化战略，积极响应国家关于推动



“教育教学数字化转型”与“建设开放型区域产教融合实践中心”的部署要求，以数字技术深度赋能教学改革与管理创新，构建了服务人才培养全过程的数字化新生态。

### 1. 聚焦特色发展，打造数字化创新实践高地

学校坚持产教融合育人导向，大力推进省级示范性特色专业陶瓷设计与工艺专业点项目建设与河南省民办高校特色发展项目机电一体化技术特色专业项目建设，积极探索数字化技术在传统文化传承与现代技术教育中的应用路径。依托“许昌市陶瓷设计技术创新中心”和“许昌市工业机器人技术创新中心”等平台，学校构建了集技术研发、数字生产、教学实训、成果转化为一体的“产学研用”协同育人机制，聚力打造具有鲜明职教特色和创新活力的数字化实践教学高地。

### 案例 19 陶瓷技艺的数字化创新实践

学校积极探索职业教育数字化转型升级新路径，依托“许昌陶瓷职业学院文创馆”陶瓷教学实习网络研训基地，创新构建“真实项目驱动、企业订单导入、线上线下联动”的实践教学模式。该模式以企业真实生产需求为导向，将市场订单直接引入教学环节，让学生在校园内即参与陶瓷产品的设计、生产与营销全过程。在教师团队与行业大师的共同指导下，学生通过“线上数字展销+窑口生产溯源+工艺大师直播讲解”的数字化营销链条开展实战演练，将传统陶瓷技艺与现代数字技术深度融合。





图 36 学生主播团队营销现场

目前，该模式已成功孵化学生主播团队 42 支，培育了一批既懂陶瓷工艺又掌握数字营销技能的新型技术人才。单场直播销售额突破 30 万元，有效带动应届毕业生对口就业率提升 18 个百分点，实现了人才培养质量与就业竞争力的双重提升。这一创新实践真正打通了“教学链、产业链、创新链、人才链、就业链”五链贯通，形成从技艺传承到市场转化的完整闭环，为职业教育数字化赋能非遗技艺传承提供了可复制、可推广的生动范例，展现了学校在推动传统文化创造性转化与创新性发展方面的积极探索与实践成果。

## 2. 深化数字赋能，构建智慧教学环境新生态

为系统性提升师生数字素养与教学管理能效，学校全面建设以学生为中心的智能化教学环境。通过引入希沃 AI 教学空间，深度整合校本多媒体设备运维系统与智慧教学集控平台，构建起覆盖“教、学、考、评、管、用、安”全场景的一体化数字管理中枢。该平台支持教学行为数据实时采集、教学过程可视化管控、教学资源一键调度，为师生提供了沉浸式、交互式的智慧学习空间，实现了从传统经验管理

向数据驱动决策的转型，显著减轻了教师非教学负担，提升了教学管理精细化水平与整体运行效率，为教育教学高质量发展奠定了坚实的数字化基础。

### （五）师资队伍建设

2025 年，学校坚持以习近平新时代中国特色社会主义思想为指导，紧密围绕“为党育人、为国育才”的初心使命，将师资队伍建设作为推动职业教育高质量发展的战略性工程。学校全面落实《国家职业教育改革实施方案》和《河南省职业院校教师素质提高计划》等文件精神，以“师德为先、能力为重、结构优化、协同发展”为总体思路，系统构建“引育用留”一体化教师发展体系。通过强化党建引领、健全制度保障、深化校企协同、搭建成长平台等系统性举措，推动师资队伍在政治素养、专业能力、实践水平、创新活力等方面实现全面跃升。

#### 1. 筑牢师德根基，铸强师风师魂

学校高度重视师德师风建设，将师德教育融入各类培训活动，通过政策学习、榜样宣传、主题活动等多种形式，树立先进典型，发挥榜样引领作用，强化教师的责任意识与使命担当，引导他们在教育教学中践行社会主义核心价值观，着力营造风清气正的教育生态。

建立完善的师德考核机制，将师德表现作为职称评聘、评优评先的重要依据，确保师德建设贯穿教师职业生涯的全过程，进一步激发全体教师争做“四有”好老师的内在动力。

#### 2. 创新培养机制，强健双师团队

健全教师业务培训机制，通过建立教师个人成长档案、构建分层分类的培训体系，满足不同发展阶段教师的成长需求，确保培养机制的科学性与实效性，强化教学基本功、科研能力及团队领导力的系统提升。定期举办校内交流讲座和创新成果展示等活动，激发教师的教学热情与创造力，促进经验分享与共同进步。本年度，学校及各教学单位积极选派教师超 100 人次，参加有国际出海交流项目、国家级、省级职业院校教师素质提高计划、骨干教师培训、“双师型”教师培养培训及各类专项能力提升项目。

完善教师企业实践与考评机制，依托校企合作平台，实施“双师型”教师培养计划，每年寒暑期组织教师深入合作企业挂职锻炼，参与企业技术研发与生产实践，提升其实践教学能力和技术应用水平。并引进一批行业专家、技术能手担任兼职教师，通过“外引内培”，着力打造“德技并修、专兼结合”的“双师型”队伍。

## 案例 20 非遗入赛锻造“双师”教学创新力

学校深入贯彻习近平总书记关于传承发展中华优秀传统文化的重要指示精神，创新性地将钧瓷非遗技艺传承融入教师教学能力培养。通过设计“钧瓷展厅制作”教学项目，学校组建了由陶瓷设计、艺术设计、数字媒体等专业教师构成的跨学科教学团队，并邀请国家级非物质文化遗产传承人担任行业导师，形成了“校内专业教师+行业大师”的双师结构。

教学团队深入禹州钧瓷产业一线，将传统烧制技艺与现代展厅设计、数字化展示技术相融合，开发出递进式教学模块。在教学实施中，团队采用项目驱动教学法，以真实钧瓷展厅建设项目为载体，构建线上线下混合式教学模式，并将工匠精神、文化自信等思政元素有机融入教学全过程。



图 37 《钧瓷数字展厅交互动画制作》课程团队比赛现场

2025 年，该教学团队凭借此创新教学模式在河南省职业院校教师教学能力大赛中荣获二等奖。项目实施使教师的教学设计、课程开发和跨专业协作能力显著提升，学生钧瓷文化认知度提高 90%以上，专业技能考核通过率达到 98%，实现了文化传承与专业教学的双赢，形成了“文化引领、项目驱动、赛教融合”的特色师资培养模式。





图 38 《钧瓷数字展厅交互动画制作》课程团队荣获二等奖

### 3. 畅通成长通道，激发内生动力

学校建立了完善的教师职业发展通道，通过设立多层次的专业技术职务晋升体系，为教师提供清晰的职业发展规划。实施“帮扶计划”，为新入职教师配备经验丰富的导师，开展一对一指导，帮助其快速适应教学岗位要求。

同时，表彰在教学改革、科研创新、社会服务等方面表现突出的教师。支持教师开展教育教学研究和技术创新，鼓励教师将研究成果转化为教学资源，提升教学质量和科研水平。定期举办教师教学能力大赛、课堂教学创新大赛、科研成果展示会等活动，搭建教师交流与展示的平台，营造比学赶超的良好氛围，推动教师队伍整体素质的持续提升。



### 三、服务贡献质量

学校立足新时代教育服务区域发展战略，构建“需求牵引、资源整合、价值共创”的校地协同育人生态，形成“产业赋能+教育服务+文化传承”三维联动模式。在服务地方产业升级方面，通过建立常态化校地联动机制，精准对接区域特色产业人才需求，整合专业师资与技术资源，为青年创新创业群体提供全链条支持，有效破解传统产业转型升级中的技术瓶颈与人才缺口；在服务社区教育发展方面，创新打造“专业+公益”实践育人平台，将学科优势转化为社会服务能力，通过课程开发、技能培训、文化传播等多元形式，促进青少年综合素质提升与社区精神文明建设；在服务文化传承创新方面，深度挖掘区域文化资源，推动传统工艺与现代设计融合，为非物质文化遗产保护与活化利用注入新动能。三项举措协同发力，构建起“地方搭台、学校赋能、多方受益”的可持续发展格局，为区域经济社会高质量发展提供人才支撑、智力支持与文化滋养，充分彰显学校服务国家战略的使命担当。

#### （一）服务行业企业

学校深入贯彻国家关于深化产教融合、推动教育链与产业链有机衔接的战略部署，将服务行业企业作为办学育人的核心任务，积极响应职业教育改革要求，着力破解人才培养与产业需求之间的结构性矛盾。在产业转型升级与科技创新加速的背景下，学校坚持主动融入产业发展，将企业真实场景、技术项目与实践挑战系统融入人才培养全过程，持续提

升职业教育与经济社会发展的适配性。

立足学校定位与区域经济特点，学校确立“对接产业、携手企业、赋能学业”的工作思路，依托对外合作办公室与各二级学院的协同机制，构建起多层次、常态化的校企协同育人体系，推动学校育人各环节与产业发展脉搏同频共振。

在实践推进中，学校着力推动校企合作从传统“资源互助”向“战略共生”升级，积极搭建校企思想互通、认知同步、价值共创的深度合作平台。通过制度化开展企业走访与产业调研，精准把握行业发展趋势与人才需求结构；依托定制化企业培训项目，延伸教育服务功能，助力企业人力资源持续提升；组建校企混编技术团队，开展联合技术攻关，切实解决企业生产实际难题；组织学生开展企业研学与实践，引导学生在真实场景中建构职业认知、提升综合素养。

通过构建“服务企业—获取反馈—优化培养—提升服务”的良性循环机制，学校不仅有效增强了人才培养的针对性与适应性，更将职业教育的人才与智力优势切实转化为支撑区域产业升级与经济社会发展的现实动力，显著提升了职业教育的社会贡献度与发展活力，探索形成了应用型高校与产业深度融合、共生共荣的特色发展路径。

### 案例 21 构建“研学+培训”双驱模式，精准服务区域产业

学校紧密围绕区域产业发展需求，将服务行业企业作为深化产教融合、提升办学质量的关键路径。通过系统构建校企协同育人长效机制，推动合作模式从资源互通升级为价值

共创，切实增强服务产业发展的适应性与贡献度。

学校与河南华昱控股有限公司的合作为例，学校创新构建“研学+培训”双轮驱动服务模式，精准对接食品产业链人才与技术需求，实现校企双向赋能、共同发展。

在“研学”驱动方面，学校主动将教学现场延伸至企业一线，系统设计并组织烹饪工艺与营养专业师生深入华昱食品产业园区，开展全产业链研学活动。师生通过实地观摩智能化生产线、创新研发中心及电商直播场景，直观理解现代食品工业的数字化转型与标准化运营，同时将产业真实案例、技术流程与管理标准反馈于教学改革，推动课程内容与行业前沿保持同步。研学活动不仅强化了学生对产业的系统认知，更使学校深度融入企业生产流程与技术体系，为后续合作奠定了场景化、系统化的服务基础。

在“培训”驱动方面，学校依托专业师资优势，面向企业员工开展定制化、模块化培训服务。选派骨干教师赴企业举办“运营提升培训班”，围绕营养学理论、食材特性应用、菜品创新设计等主题，通过案例教学、现场演示等方式，帮助企业员工更新知识体系、提升专业素养。培训内容紧密结合企业实际产品线与研发需求，有效支持企业在产品升级、营养搭配及质量控制等方面实现突破，体现了学校智力资源对产业发展的直接支撑。



图 39 学生到企业研学现场



图 40 教师到企业培训现场

该模式有效促进了校企供需对接的精准化与服务实施的系统化。学校通过研学洞察企业真实需求，通过培训提供解决方案，形成了“需求挖掘—能力输出—效果反馈”的服务闭环。企业则在获得稳定人才储备的同时，提升了员工队伍的专业化水平与企业的综合竞争力，实现了从“用人”到



“育人”、从“合作”到“共生”的转变。

未来，学校将持续完善“研学+培训”双驱服务体系，拓展其在课程共建、技术研发、标准制定等领域的应用深度，进一步强化学校服务行业企业的主动性、专业性与实效性，为促进区域产业高质量发展持续注入教育动能。

## （二）服务地方发展

服务地方发展是高职院校融入区域经济社会、彰显办学价值的重要使命。学校立足许昌、面向河南、辐射区域，紧密对接地方发展规划与产业转型升级需求，构建“人才共育、技术共研、文化共兴、发展共促”的立体化服务体系。学校坚持“以服务谋发展、以贡献促提升”的工作导向，将地方发展的现实需求深度融入人才培养、科学研究与社会服务全过程，实现教育供给与区域需求的精准匹配、双向赋能。

学校建立“政府主导、行业指导、校企协同”的长效合作机制，常态化对接地方政府部门、产业园区与重点企业，开展需求调研与项目共建。通过共建产业学院、技术创新平台、乡村振兴工作站等载体，学校系统参与地方产业升级、城市建设、乡村治理、文化传承等关键领域。在服务区域特色产业发展方面，学校着力构建面向地方特色产业从业者特别是青年群体的赋能体系，提供技能提升、工艺指导、资源对接、创业孵化等针对性支持，有效激发人才创新活力，为地方特色产业发展注入新生动能。

学校以项目为抓手，推动教育链、人才链与产业链、创新链深度融合。围绕区域重点产业布局，学校联合地方政府



与龙头企业共建产教融合实践基地与协同创新中心，共同开展技术攻关、标准研制与成果转化。同时，学校积极履行文化传承与社会服务职能，依托专业优势参与地方文化遗产保护、社区美育提升、公共文化服务等项目，推动职业教育资源向社会开放共享，提升学校文化辐射力与社会影响力。

## 案例 22 校地联动精准赋能钧瓷青年人才成长

学校紧紧围绕服务区域经济社会发展的办学使命，深度融入地方特色产业体系，将服务禹州钧瓷文化产业振兴作为重点方向。针对禹州市神垕镇槐树湾村聚集的多省籍青年陶艺群体，学校构建了“地方搭台、学校赋能、青年成长”的三位一体服务体系，形成了一套可复制、可推广的服务地方特色产业发展新模式。

通过积极参与团市委组织的青年工作座谈、开展专项需求调研，学校与 60 余名青年陶艺代表建立了常态化联系机制，精准掌握了这一群体在创意设计、工艺创新、创业融资、市场拓展等方面的现实需求。在此基础上，学校充分发挥职业教育资源优势，整合工艺美术、产品设计、市场营销等专业师资力量，组建由专业教师和技术骨干组成的支持团队，为 30 余家青年陶艺工作室提供工艺改进指导、产品设计优化、创业政策咨询、资源对接等系统化帮扶服务。

学校在服务过程中特别注重发挥桥梁纽带作用，积极协调地方文旅、人社、金融等部门，协助青年创业者解决资质办理、资金申请、政策落地等实际问题。通过建立“需求收

集-资源对接-问题解决"的服务闭环，学校不仅帮助青年陶艺人才突破了创业初期的技术瓶颈和资源约束，还通过组织行业交流、作品展示等活动，搭建了青年陶艺人才与市场、资本对接的平台。



图 41 槐树湾村青年工作座谈会

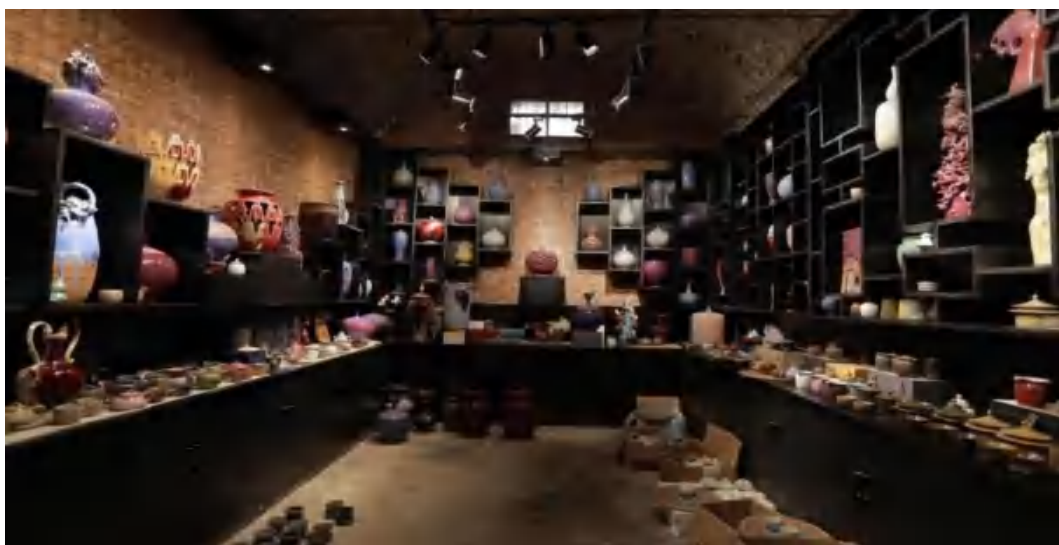


图 42 陶瓷作品展示

这一服务实践取得了显著成效：青年陶艺群体的创作水平得到系统性提升，多个工作室的产品创新能力和市场竞争力明显增强，青年人才对许昌的文化认同感和归属感持续深化。学校通过精准服务地方特色产业关键人才群体，不仅为

钧瓷文化的当代传承与创新发 展注入了新的活力，也为构建“校地联动、产教融合”的服务地方发展新模式提供了成功范例，充分彰显了新时代职业院校服务区域经济社会发展的责任担当与时代价值。

### （三）服务乡村振兴

学校紧密围绕国家乡村振兴战略部署，深刻把握新时代职业教育服务乡村全面振兴的历史使命与时代机遇，坚持以服务发展为宗旨、以促进就业为导向、以能力提升为核心，充分发挥职业教育在技术传承、人才培养、文化赋能等方面的独特优势。学校系统构建“政策引领、校地协同、产教融合、精准服务”的乡村振兴工作体系，将服务乡村振兴作为深化教育改革、拓展社会服务、提升办学影响力的战略支点。

在实践中，学校注重发挥职业教育类型特色，推动教育链、人才链与乡村产业链、创新链、文化链有机衔接。一方面，聚焦乡村产业发展需求，依托专业优势开展技术技能培训，为企业员工、返乡青年、乡村劳动者等群体提供“量身定制”的技能提升服务，助力乡村产业转型升级和人才结构优化；另一方面，关注乡村文化建设和乡风文明培育，将美育资源、非遗技艺、设计创意等导入乡村，丰富乡村文化供给，提升乡村居民审美素养，激发乡村内生发展活力。

学校着力完善服务机制，通过成立乡村振兴服务中心、组建专家服务团队、建设实践服务基地等举措，构建常态化、制度化、项目化的服务模式。与地方政府、行业协会、乡村社区、龙头企业建立紧密合作关系，形成多方联动、资源共

享、优势互补的协同服务格局。同时，注重将服务实践成果转化为教学资源，推动课程改革与人才培养模式创新，实现服务社会与自身发展的双向赋能。

本年度，学校在服务乡村振兴方面取得了显著成效，全年开展各类培训项目 60 个，累计培训 2.5 万余人次，形成了一批具有示范效应的典型案例。学校将持续深化乡村振兴服务工作，拓展服务领域，创新服务模式，提升服务质效，努力成为区域乡村振兴的重要参与者和积极贡献者，为加快推进农业农村现代化、建设宜居宜业和美乡村贡献职教力量。

### 案例 23 赋能乡村产业人才，数字驱动财务管理转型

在服务乡村产业振兴过程中，学校聚焦乡村企业转型升级中面临的管理规范化、运营数字化等现实需求，主动将专业教育资源向下沉、向企送。以服务许昌鑫瑞德化工有限公司为例，学校组织大数据与会计专业骨干教师团队深入企业开展专项调研，精准识别其在财务管理、人力资源、税务合规等方面的能力短板，针对性开发了“数字化人力资源管理实务”“智能税费申报与管理”等模块化课程。

学校创新实施“送教入企、工学一体”的培训模式，将课堂设在生产管理一线，通过“理论精讲+案例剖析+模拟实操”相结合的方式，帮助企业管理人员及财务人员系统掌握智能财税工具应用、人力成本优化、税务风险防控等核心技能。首期组建的“智能财务精英班”12 名学员全部通过人力资源管理员（三级）职业技能等级认证，实现了“培训一人、



持证一岗、增效一企”的精准赋能目标。



图 43 教师赴许昌鑫瑞德化工有限公司培训

该项目不仅直接提升了参训企业的内部管理效率与合规运营水平，更重要的是通过培养一批兼具数字技能与管理素养的复合型人才，为乡村企业的可持续发展提供了关键人才支撑。学校以此项目为范式，形成了“需求调研—方案定制—实施培训—认证反馈”的企业赋能闭环，为职业教育精准服务乡村产业振兴提供了可操作的实践样板。

## 案例 24 浸润乡村文化生态，艺术助推美育实践扎根

在服务乡村文化振兴方面，学校注重以文化人、以美育人，推动优质美育资源下沉乡村。陶瓷艺术与智能建造学院依托“政校企行联动”机制，组织师生志愿服务团队深入禹州市槐树湾村，开展“美育润心”系列实践活动。

团队紧密结合当地钧瓷文化特色，开设“非遗技艺体验课堂”，向村民和青少年讲解钧瓷历史、演示拉坯、釉色等工艺，在动手实践中传递传统工艺之美；围绕乡村人居环境提升，师生与村民共同策划，将乡土风情、文明新风、田园意象绘制成主题墙绘，以艺术手法美化村容村貌；同时开展



乡村审美普及活动，通过讲座、互动等形式提升村民的审美素养与创造热情。



图 44 志愿服务团队田园意象墙绘现场

此项实践不仅为乡村注入了鲜活的文化活力，丰富了基层群众的精神文化生活，也在服务中实现了实践育人目标：学生在真实场景中深化专业认知、提升综合能力，强化了服务社会、扎根乡村的责任感。活动深化了校地合作内涵，探索出了一条“专业支撑、文化赋能、双向受益”的职业院校服务乡村文化振兴的特色路径，是学校将立德树人根本任务与乡村振兴国家战略紧密结合的生动体现。

通过“技能赋能产业”与“美育浸润乡土”的双轨实践，学校构建了覆盖乡村产业、人才、文化等多维度的综合服务体系，不仅切实提升了服务乡村振兴的贡献度，也在此过程中推动了教育教学改革、强化了师资队伍实践能力、拓宽了学生成长路径，实现了职业教育自身高质量发展与服务社会

能力提升的良性循环。

#### （四）服务地方社区

学校深入贯彻落实国家关于高校服务基层治理、推进新时代文明实践的部署要求，紧密围绕立德树人根本任务与服务区域发展导向，坚持以立德树人为根本，以服务区域社区发展为导向，积极构建“需求导向、项目驱动、校社协同、育人融合”的社区服务体系。学校主动对接建安区等区域发展需求，将服务地方社区作为深化实践育人、拓展社会功能、提升职业教育影响力的关键路径，系统推动优质教育资源、专业技能与公益服务向社区延伸。

在实践机制上，学校注重发挥组织优势与专业特色，通过校地共建、社团联动等形式，建立常态化、制度化、项目化的社区服务运行模式。一方面，主动对接街道社区，开展精准需求调研，围绕社区居民在文化供给、健康服务、儿童教育、技能提升等方面的现实需要，设计并实施“量身定制”的服务项目；另一方面，整合校内各专业师生力量，组建多类型志愿服务团队，打造具有职业教育特色的服务品牌，推动优质教育资源、专业技能和公益服务向社区延伸。

学校着力推动社区服务从“活动化”向“体系化”升级，构建了“需求调研—项目设计—组织实施—成效反馈”的服务闭环。通过“多彩假期·艺路童行”公益课堂、“文艺暖民心·健康伴我行”等品牌项目，不仅有效丰富了社区文化供给、提升了居民生活品质，也为学生提供了真实可感的实践场景，使其在服务中深化专业认知、锻炼综合能力、涵养

家国情怀，实现了社区受益与学生成长的双向赋能。

本年度，学校累计开展各类社区服务项目 20 余项，参与师生逾 500 人次，服务覆盖居民超 3000 人，初步形成了校社联动、资源互补、协同发展的良好格局。未来，学校将持续深化社区服务内涵，拓展服务领域，完善长效机制，推动职业教育在参与基层治理、服务美好生活、促进社会和谐中发挥更大作用，打造具有职教特色、区域影响力的社区服务品牌。

### 案例 25 “多彩假期·艺路童行”社区公益课堂实践

学校深入贯彻落实立德树人根本任务，以深化新时代文明实践为引领，创新构建“校地共建、资源共享、协同育人”的社会服务模式。学校与建安区共建单位深度合作，联合打造“多彩假期·艺路童行”公益课堂项目，聚焦社区儿童假期教育与成长需求，系统设计服务方案。通过前期召开校地协同专题会议，双方在课程体系规划、实践场地落实、安全保障机制等方面达成共识，形成制度化、项目化、长效化的合作运行机制。

学校充分发挥陶瓷艺术、学前教育等专业优势，组建由骨干教师指导、优秀学生志愿者参与的专业服务团队。课程设计体现“德智体美劳”五育融合理念，构建涵盖“传统陶艺体验”“语言启蒙与表达”“音乐舞蹈素养”“阳光体育健康”四大模块的立体化课程体系。在为期 12 天的服务周期内，志愿者们运用专业技能开展沉浸式教学：在陶艺工坊，

手把手指导孩子们掌握揉泥、拉坯、彩绘等传统技艺，感受非遗魅力；在语言课堂，通过经典诵读、绘本共读、故事创编等形式，提升儿童语言表达与逻辑思维能力；在艺术空间，组织音乐律动、舞蹈编排、手工制作等活动，激发审美创造潜能；在运动场地，开展趣味体育游戏，培养团队协作与健康生活习惯。



图 45 志愿者开展相关课程

项目累计服务社区儿童 120 余人次，在结业汇报展演中，孩子们通过陶艺作品展示、诗歌朗诵、歌舞表演、武术展示等多元形式，全面展现了学习成果与成长蜕变。该项目实现了“服务社会与人才培养”的双向赋能：一方面有效缓解了社区家庭假期教育压力，丰富了儿童假期生活，提升了综合素质；另一方面为青年学生提供了真实可感的实践平台，使其在服务中深化专业认知、锻炼组织协调能力、厚植教育情怀，形成了“校地联动、资源互补、育人共赢”的可持续发展格局。

## 案例 26 “文艺暖民心·健康伴我行”社区志愿服务实践

学校充分发挥社团育人功能与服务社会职能，由社团发



展与服务中心牵头组建多专业融合的志愿服务队，深入建安区镜湖花园、北海龙城等社区，系统开展“文艺暖民心·健康伴我行”主题实践系列活动。项目坚持以社区居民需求为导向，通过前期实地走访、问卷调研、座谈交流等方式，精准把握社区居民在精神文化生活和健康服务方面的迫切需求，据此制定“文艺惠民+健康服务”双线并行的实施方案。

活动组建“文艺展演”与“健康服务”两支专业化小队，精心筹备服务内容。文艺小队融合歌舞表演、器乐演奏、戏曲选段、情景朗诵等多种艺术形式，打造了一台富有时代气息与地域特色的社区文艺演出，生动传递积极向上的生活态度与文化魅力。健康服务小队由医学相关专业学生组成，在专业教师指导下，为社区居民提供专业的推拿按摩、针灸体验、血压测量等服务，并同步开展健康知识科普讲堂，围绕颈肩腰腿痛防治、季节性养生、慢性病管理等内容进行通俗易懂的讲解与示范。



图 46 社区志愿服务活动现场

活动累计服务居民 200 余人次，现场氛围热烈，互动积极，获得了社区居民的广泛好评与高度认可。此项实践实现



了多重成效：一是有效丰富了社区文化生活，提升了居民健康素养与生活质量；二是充分展现了学校社团的专业水准与育人成果，拓宽了社团服务社会的渠道；三是让学生在真实的社区场景中应用所学、服务社会，强化了实践能力、沟通能力与社会责任感，为校社协同育人、服务基层治理积累了实践经验。

## 四、文化传承

### （一）弘扬工匠精神，培育时代新人

学校深入贯彻落实《关于加强新时代工匠人才队伍建设的指导意见》及国家关于工匠精神培育的战略部署，将弘扬工匠精神作为落实立德树人根本任务、提升人才培养质量的核心抓手，系统构建“价值引领、大师示范、文化浸润、实践淬炼”的工匠精神育人体系。学校坚持以培养具有“执着专注、精益求精、一丝不苟、追求卓越”职业素养的高素质技术技能人才为目标，通过搭建“大师讲座+技艺传承+现场教学+文化展示”四位一体的育人平台，将工匠精神的时代内涵与价值追求深度融入专业教学、课程改革、实践育人与文化育人全过程，推动工匠精神从理念倡导向行为自觉转化、从技能传承向人格塑造深化。

在具体实施中，学校注重“引进来”与“走出去”相结合：一方面邀请河南省技术能手等行业大师进校园，以“匠心筑梦”主题讲座等形式，通过鲜活的成长叙事阐释工匠精神内涵，激发学生的职业认同与价值追求；另一方面将课堂延伸至神垕古镇等非遗现场，组织师生深入钧瓷工坊、古窑遗址，在观摩拉坯、窑变等完整工艺流程中，体悟非遗传承人“择一事、终一生”的执着坚守与技艺之美，实现文化浸润、技能习得与精神塑造的有机统一。学校同步推进工匠精神与专业教学深度融合，在陶瓷设计、智能制造等领域推行

“大师带徒”模式，将行业标准、工艺规范融入实训环节，使学生在真实生产情境中锤炼技能、涵养匠心。

通过持续建设工匠文化展示平台、举办技能成果展、开展技能竞赛等系列活动，学校营造了“崇尚一技之长、不唯学历凭能力”的浓厚校园文化氛围，引导学生树立正确的职业观、成才观。这一体系化、场景化、浸润式的育人实践，不仅有效提升了学生的专业技能水平和创新实践能力，更强化了其文化自信、职业责任感与时代使命感，为培养适应产业转型升级和经济社会发展需要的能工巧匠、大国工匠奠定了坚实基础，形成了具有鲜明职教特色、可复制推广的工匠精神育人范式。

### 案例 27 深化工匠精神培育 打造特色育人平台

学校积极贯彻落实《关于加强新时代工匠人才队伍建设的指导意见》，将工匠精神培育融入人才培养全过程，着力构建“大师引领、技能传承、实践养成”的特色育人体系。通过系统化设计，搭建了以“大师讲座+技能传承+实践体悟”为核心的育人平台，致力于培育学生精益求精的职业素养和追求卓越的创新精神。

2025 年 3 月，学校邀请河南省技术能手李松涛教授开展“匠心筑梦，向光而行”专题讲座。李教授以自身从学徒到大师的成长经历为线索，从“守艺、创新、担当”三个维度

深入阐释工匠精神的时代内涵，200 余名师生在讲座中深受启发。学校同步推动工匠精神与专业教学深度融合，在陶瓷设计、智能制造等专业领域推行“大师带徒”模式，将行业标准引入教学实践，让学生在真实工作场景中感悟匠心价值。

通过持续建设工匠文化展示平台、举办技能成果展、开展技能竞赛等活动，学校营造了崇尚技能、尊重工匠的校园文化氛围。这一育人模式有效提升了学生的职业素养和专业技能水平，为培养适应新时代要求的高素质技术技能人才提供了有力支撑。



图 47 河南省技术能手李松涛教授莅临学校作宣讲报告

## 案例 28 触摸非遗脉搏，绘就匠心之美

为深入推动工匠精神培育融入人才培养全过程，学校于 2025 年春季组织师生赴“钧瓷之都”神垕古镇开展“触摸非



遗脉搏，绘就匠心之美”主题实践教学活 动。此次活动将课堂延伸至文化现场，以中华优秀传统文化为载体，构建了“文化浸润—技艺传承—价值塑造”三位一体的育人模式，使工匠精神在具象体验中得以感知、传承与弘扬。

师生深入古窑遗址与钧瓷工坊，在观摩“拉坯成器、窑变万彩”的完整工艺流程中，亲身感受非遗传承人“择一事、终一生”的执着坚守与精益求精的职业态度。通过与工艺大师的深度对话，学生不仅学习了传统技艺的实操方法，更领悟到钧瓷文化中“守正创新、追求极致”的精神内核。活动注重专业实践与文化育人的有机融合，引导学生在艺术创作中涵养审美旨趣，在技艺传承中树立文化自信，实现技能习得、精神塑造与价值引领的协同推进。



图 48 师生神屋老街写生现场

该案例是学校“大师引领、技能传承、实践养成”工匠精神育人体系的生动实践。通过打破传统课堂边界，将真实生产场景、非遗工艺流程、匠人精神叙事融入教学环节，有效提升了学生的职业认同感、技艺传承责任感和文化自觉意

识，切实推动了工匠精神从理念倡导向行为内化、从技能传授向人格塑造的深层次转化，为培育具有家国情怀、精湛技能和创新精神的高素质技术技能人才提供了富有特色的育人路径。

## （二）传承红色基因，赓续红色血脉

学校坚持以习近平新时代中国特色社会主义思想为指导，深入贯彻落实党的二十大精神及关于新时代爱国主义教育的部署要求，将传承红色基因、赓续红色血脉作为落实立德树人根本任务的重要途径，系统构建“理论武装、实践淬炼、文化涵养、榜样引领”四位一体的红色育人体系。学校围绕“为党育人、为国育才”根本使命，以红色精神培根铸魂为主线，统筹校内外红色教育资源，创新教育载体与实施路径，推动红色教育从课堂延伸到田野、从历史贯通至当下、从认知深化为认同，切实引导广大师生在学思践悟中坚定理想信念、厚植家国情怀、砥砺奋斗精神。

在具体实践中，学校坚持分层分类、立体推进：面向教师队伍，组织马克思主义学院骨干思政课教师赴大别山革命老区开展实践研修，通过现场教学、情景体验深化对党的革命精神谱系的理解，提升红色育人的理论深度与情感温度；面向党员干部，组织多批次教职工赴竹沟革命纪念馆、八路军豫西抗日纪念馆等红色教育基地开展主题党日活动，将党性锤炼、作风传承与育人使命紧密结合，强化“为党育人”的政治自觉与行动自觉；面向青年学生，创新举办红色知识

竞赛、主题宣讲、文艺展演等活动，以赛促学、以文化人，激发爱党爱国热情，引导其在铭记历史中勇担时代重任。

学校注重将红色基因传承与专业特色、人才培养深度融合。在教师研修中强化“红色资源如何转化为教学资源”的专题研讨；在主题党日中融入“红色精神如何赋能教育教学”的实践反思；在校园文化活动中设计“红色基因与青年成长”的互动环节，推动红色教育进课堂、进教材、进头脑。通过构建“教师深度研修—党员实地体悟—学生广泛参与”的红色教育链条，形成了全员、全程、全方位的红色育人格局，有效提升了思想政治工作的感染力、说服力与实效性，为培养具有坚定理想信念、扎实专业技能、强烈报国志向的新时代高素质技术技能人才提供了坚实的思想保障和精神支撑。

### 案例 29 感悟大别山精神 铸魂育人使命

2025 年 8 月 20 日至 22 日，马克思主义学院组织 16 名骨干思政教师赴革命圣地新县开展为期三天的“大别山党史学习教育暑期实践研修”。本次研修以“追寻红色足迹，筑牢信仰根基”为主题，通过现场教学、实物观摩与沉浸体验相结合的方式，深化教师对革命精神的理解与传承。

在鄂豫皖苏区首府革命烈士纪念馆，研修团队举行了庄严肃穆的缅怀仪式。全体教师整齐列队，向革命烈士纪念碑敬献花篮，集体肃立默哀，表达对革命先烈的深切缅怀与崇高敬意。随后，教师们认真参观了馆内陈列的珍贵文物和历

史资料，系统学习鄂豫皖革命根据地艰苦卓绝的斗争历程，感悟革命先辈为民族解放事业抛头颅、洒热血的英雄事迹。

在红田惨案遗址开展的现场教学中，教师们驻足于这片浸染革命热血的红色土地，聆听讲解员深情讲述三百多名革命群众宁死不屈、英勇就义的悲壮历史。革命先烈坚定的理想信念、无畏的牺牲精神深深震撼了每一位教师，许多人在现场眼含热泪，深受触动。



图 49 马克思主义学院暑期赴大别山党史学习

通过此次沉浸式研修，教师们对“坚守信念、胸怀全局、团结一心、勇当前锋”的大别山精神有了更为深刻的理解和认同。大家一致表示，这是一次深刻的思想淬炼和精神洗礼，进一步坚定了理想信念，强化了立德树人的使命担当。教师们决心将此次研修的感悟与收获转化为鲜活的教学资源，把大别山精神有机融入思政课教学，用生动的红色故事感染学



生，用深刻的革命理论启迪青年，切实发挥思政课在培养担当民族复兴大任时代新人中的关键作用。

### 案例 30 追寻竹沟足迹 筑牢信仰根基

2025 年 4 月 12 日，数智经济与营养烹饪学院组织全院 30 名教职工代表赴确山县竹沟革命纪念馆开展“追寻红色足迹 传承革命薪火”主题教育活动。活动期间，教职工系统参观了竹沟革命纪念馆的“竹沟革命斗争史”基本陈列，详细观看了包括刘少奇同志使用过的办公桌椅、新四军第四支队第八团竹沟留守处布告等在内的 278 件珍贵革命文物。在竹沟革命烈士陵园，全体人员向革命烈士纪念碑敬献鲜花，并在副院长带领下庄严宣誓，重温入党誓词。



图 50 赴竹沟革命纪念馆和烈士陵园开展红色教育活动

参观结束后，教职工们纷纷表示此次教育活动是一次深刻的党性洗礼和精神升华，大家一致认为要将红色教育的感

悟与收获转化为推动学院教育教学工作的强大动力，立足本职岗位，勇担育人使命，努力培养更多德智体美劳全面发展、具有坚定理想信念和扎实专业技能的社会主义建设者和可靠接班人。

### 案例 31 追寻红色足迹 淬炼师德师风

2025 年 5 月 17 日，智慧康养与人文教育学院党支部组织 23 名党员教师赴八路军豫西抗日纪念馆（曹沟旧址）开展“学深悟透八项规定 凝心聚力勇毅前行”主题党日活动。在纪念馆内，党员教师们系统学习了豫西沦陷、挺进豫西、抗击日寇等八个历史阶段的抗日战争史，重点考察了豫西抗日根据地党员干部严于律己、密切联系群众的优良作风。在主题研讨环节，支部结合中央八项规定精神，组织党员教师围绕“新时代教师如何传承革命作风”展开深入讨论。



图 51 赴八路军豫西抗日纪念馆合影留念

党支部书记在总结中强调：“我们要把革命先辈的优良作风转化为教书育人的实际行动，在康养服务和人文教育中践行全心全意为人民服务的宗旨。”活动结束后，全体党员在纪念馆浮雕前肃立，面向鲜红党旗高举右拳，重温入党誓词。党员教师们纷纷表示，将以革命先辈为榜样，把学习成效转化为工作动力，立足康养、人文教育岗位担当作为，以过硬作风践行育人使命。

### 案例 32 红色教育淬炼作风 初心使命砥砺前行

为传承红色基因，赓续精神血脉，学校在五四运动 106 周年之际举办首届红色知识竞赛。活动由学校关工委、校团委与马克思主义学院联合承办，六支学院代表队同台竞技，创新思政教育形式，强化青年学子理想信念教育。

校党委副书记、院长张道金出席活动并作总结讲话。他深情回顾五四历史，强调“爱国、进步、民主、科学”的五四精神在新时代的传承价值，勉励同学们将红色基因融入血脉，把爱国之情转化为报国之行。

竞赛内容涵盖党的百年历程、马克思主义理论精髓、革命先辈事迹及五四精神内涵，设置“必答稳基、抢答争先、挑战深化、风险决胜”四个环节。选手们展现扎实的理论功底和良好的竞技状态，现场气氛庄重热烈。



图 52 纪念五四运动 106 周年暨第一届红色知识答题活动

此次竞赛将厚重的红色历史转化为鲜活教育资源，以赛促学、以学促行，有效提升了思想政治教育的感染力与实效性。通过构建“理论引领、实践体验、文化浸润、竞赛激发”多维一体育人体系，引导青年学子在铭记历史中砥砺初心，在比学赶超中勇担使命，努力成长为堪当民族复兴大任的时代新人。

### （三）传承优秀传统文化，提升文化育人实效

学校坚持以习近平文化思想为指导，深刻把握中华优秀传统文化的时代价值，将文化传承创新作为推动学校高质量发展的战略支点。立足许昌深厚历史文脉，学校系统构建了“课程教学-校园活动-社会实践-产业服务”四位一体的传统文化育人体系，成功打造了以钧瓷文化为核心的特色文化育人品牌，形成了传统文化与现代职业教育深度融合的办学特色。

2025 年，学校与地方政府、文化部门深度合作，先后承



办了“新时代文明实践推动周”示范活动、参与创作并演出《文化遗产的青春密码》情景剧、主办钧瓷文化科普作品展、协办许昌钧瓷产业科技赋能特色活动等重要文化项目。其中，学校与建安区共同创演的情景剧《文化遗产的青春密码》在许昌市理论宣讲展示交流活动中荣获一等奖；承办的全国科普月钧瓷文化科普展面向公众展示学校在传统文化传承与科普教育融合方面的创新成果；参与协办的钧瓷产业科技赋能活动则体现了学校在服务地方特色产业发展中的专业担当。

在课程体系建设方面，学校创新开设“传统文化与职业素养”系列通识课程，涵盖中原文化、豫菜技艺、钧瓷艺术等内容。烹饪工艺与营养专业开展“豫菜经典菜品复原与创新”项目，智慧康养与人文教育学院将书法绘画、中医养生等传统文化内容系统融入专业教学，陶瓷艺术与智能建造学院充分发挥地域优势，将钧瓷文化传承与专业建设深度融合，形成了独具特色的专业发展路径。

学校通过持续开展文明实践集市、情景剧展演、科普展览、产业论坛等多元化活动，构建了从课堂到校园、从校园到社会、从理论到实践的全方位文化育人格局。这些创新实践不仅丰富了校园文化生活，提升了师生的文化自信，更在服务地方文化建设和产业发展中展现了学校的责任担当，为培养具有深厚文化底蕴和精湛专业技能的高素质技术技能

人才奠定了坚实基础。

### 案例 33 打造文明实践新阵地，构建多元育人新格局

2025 年 3 月 4 日，许昌陶瓷职业学院成功承办许昌市“文明实践我行动”新时代文明实践活动周示范启动仪式。作为活动承办单位，学校将传统“赶集”理念融入现代文明实践，精心打造了集教育、服务、体验于一体的文明实践集市。现场设置陶艺体验、烹饪制作、推拿按摩等 5 个专业特色服务区，以及法律咨询、医疗义诊、非遗展示等 14 个社会服务板块，为近 600 名参与者提供了全方位、多层次的志愿服务体验。

学校充分发挥专业优势，将教学资源转化为服务资源，实现了文明实践与专业教育的有机融合。活动期间，学校组织专业教师现场指导，学生志愿者积极参与，形成了“师生联动、校社协同”的服务模式。建安区 16 个乡镇街道的文明实践组织、各类志愿服务团队及道德模范代表齐聚现场，共同探索文明实践新路径，展现了学校在新时代精神文明建设中的引领作用。



图 53 承办许昌市 2025 年“新时代文明实践推动周”示范活动

### 案例 34 创新理论宣讲形式，探索文化传承新路径

2025 年 3 月 15 日，学校与建安区新时代文明实践中心联合创作的情景剧《文化传承的青春密码》荣获许昌市理论宣讲展示交流活动一等奖。该作品以钧瓷文化传承为主线，创新采用“理论宣讲+艺术表演”的形式，通过直播间的现代场景，生动展现了非物质文化遗产在数字经济时代的创新发展实践。

作品精心选取钧瓷、假发、社火道具、麦秸画等代表性非遗项目，通过情景再现、数字展示、现场互动等方式，深入解读了传统文化与现代科技融合发展的生动案例。剧中呈现的钧瓷产业数字化转型、假发产业智能化升级等实践探索，体现了学校在推动传统文化创造性转化、创新性发展方面的深入思考。该作品以其新颖的形式、深刻的内涵，在理论宣

讲领域开创了全新模式，获得评审专家的高度评价。



图 54 情景剧《文化遗产的青春密码》演出现场

### 案例 35 推动科普教育创新，促进文化科学融合

2025 年 9 月 4 日，许昌陶瓷职业学院与许昌市科技馆联合主办的钧瓷文化科普作品展在建安区全国科普月活动中精彩亮相。作为科普月的重要板块，展览充分展示了学校在传统文化与科学教育融合方面的创新成果。

展览汇集了学校师生及陶瓷艺术家的数百件作品，既有传统工艺的经典之作，也有融入现代设计理念的创新作品。展览现场不仅设有作品展示区，还特别设置了科普知识讲解区，通过多媒体演示、实物展示、工艺讲解等多种形式，系统展现了钧瓷制作技艺的科学原理和文化内涵。科普月期间，学校组织专业师生开展现场演示教学，让参观者亲身体验陶瓷制作过程，实现了文化遗产与科学普及的深度融合。





图 55 钧瓷文化科普作品展现场

### 案例 36 深化产教融合，以科技赋能钧瓷非遗传承

2025 年 9 月 22 日，学校作为重要合作方，参与了在禹州神垕举办的“会市合作”暨许昌钧瓷产业科技赋能活动。此次活动聚焦于以科技创新驱动钧瓷非遗技艺的传承、保护与产业化发展，探索传统文化在现代经济体系中的可持续路径。

学校与神垕镇政府签订了钧瓷产业科技需求对接帮扶协议，致力于将校内研发能力、人才培养体系与地方产业实际需求相结合，共同攻关钧瓷烧制技艺提升、传统釉色科学化研发、数字化设计与制作等关键课题。在专题研讨中，学校代表分享了在钧瓷文化传承教育、传统工艺课程开发以及学生创新实践方面的经验，强调通过“科技+文化+教育”的模式，培养既懂技艺又具备创新能力的传承人。



图 56 “会市合作”暨许昌钧瓷产业科技赋能活动学校作品展示

通过参与此类高层次产业与科技对接活动，学校不仅推动了钧瓷传统工艺与现代科技的融合，也强化了职业教育在非遗活态传承与地方特色产业发展中的支撑作用，实现了文化传承、人才培养与产业振兴的良性互动。

## 五、国际合作

学校积极响应国家“一带一路”倡议和“职教出海”战略部署，坚持以教育对外开放助推高质量发展，围绕“平台搭建”与“标准输出”协同发力，持续拓展国际合作网络、深化产教融合机制、推进专业标准国际化，逐步构建了多层次、宽领域的国际交流合作体系，为培养具有国际视野的技术技能人才、提升学校国际影响力奠定了坚实基础。

### （一）平台搭建

学校持续拓展国际合作网络，积极构建高水平国际交流平台。通过开展多边对话、建立战略合作关系、参与国际组织合作等方式，形成了“走出去”与“请进来”相结合的国际交流新格局。学校先后与“一带一路”沿线国家职业院校建立合作关系，与国际技能发展组织深化战略协作，积极参与国际职业教育论坛与展会，不断提升学校在国际职教领域的影响力与话语权。

### 案例 37 拓展吉尔吉斯职教合作新局面

学校代表团赴吉尔吉斯斯坦奥什国立大学开展考察交流。此次访问旨在推动两校在职业教育领域的深度合作，探索校企协同发展新模式。

在专题座谈会上，学校代表以“陶瓷文化与工艺——传统技艺与现代创新的完美诠释”为主题，通过系统化展示与讲解，全面介绍了陶瓷历史文化、制作工艺及学校在相关领域的专业特色与办学成果。奥什国立大学方面对中国陶瓷文化的深厚底蕴及现代创新应用展现出浓厚兴趣。双方围绕职

业教育国际化发展、课程标准对接、实习实训基地共建、产教融合创新以及“中文+职业技能”培训等议题进行了深入交流。双方达成共识，将在人才培养、师资交流与技术研发等方面进一步开展实质性合作，通过建立常态化交流机制，共同为“一带一路”建设培养更多高素质技术技能人才。



图 57 陶瓷技艺诠释



图 58 “职教出海”考察交流



### 案例 38 对接世界技能发展联盟，共绘职教出海蓝图

2025 年 7 月，世界技能发展联盟（WSDA）代表团到访学校，双方围绕职业教育高质量发展、国际化合作路径及“职教出海”等核心议题展开深入交流。学校领导代表对联盟的到访表示热烈欢迎，并介绍了学校的整体办学情况、特色优势与发展方向，表达了积极融入全球职教网络、探索“职教出海”新模式的意愿。

WSDA 代表对学校近年来的办学成果给予了高度评价，并详细介绍了联盟在全球技能发展、国际技能认证与人才交流等方面的布局与成果。联盟代表还作了题为《中国高等职业教育国际化交流与合作探索与实践》的专题报告，分享了国际职教发展趋势、面临的机遇挑战以及国内外优秀实践案例，为学校推进国际化办学提供了有益参考。

随后，双方就职业教育“高质量发展”、“职教出海”战略实施、“随企出海”合作模式等进行了务实研讨。此次交流标志着学校在国际化办学道路上迈出了坚实一步，未来将持续深化与 WSDA 等国际组织的战略协作，推动优质教育资源与陶瓷等特色专业技能走向世界，致力于培养具有国际视野与竞争力的技术技能人才。学校代表团赴吉尔吉斯斯坦奥什国立大学开展考察交流。此次访问旨在推动两校在职业教育领域的深度合作，探索校企协同发展新模式。



图 59 世界技能发展联盟（WSDA）交流现场

### 案例 39 博鳌大会载誉而归，展现国际办学成果

2025 年 12 月，以“国际合作高水平、产教融合高质量”为主题的首届博鳌职业教育发展大会在海南博鳌举办。大会吸引了来自全球 20 多个国家及地区的近 400 所院校、60 余家企业及超 2000 名代表参会，围绕职业教育全球化发展与深化产教融合展开深入交流与对接。

学校应邀参会并在大会上获得多项重要认可，包括获评“2025 首届博鳌职业教育对外交流与合作典型院校”，被授予“中欧‘留学计划’暨留学基地培育基地”“中塔技术技能提升建设联盟成员单位”及“塔吉克斯坦留学基地培育院校”等资质。这些荣誉与授牌是对学校近年来积极响应国家“职教出海”号召、持续拓展与“一带一路”沿线国家职业教育合作所取得成果的充分肯定，也进一步提升了学校在国际职教领域的影响力与知名度。



图 60 获评 2025 首届博鳌职业教育对外交流与合作典型院校



图 61 “中欧‘留学计划’暨留学基地培育基地”授牌

## （二）标准输出

学校着力推进职业教育标准国际化建设，以“塔吉克斯坦出海项目”建设为牵引，对标办学能力评价监测指标，构建了涵盖学校层面、专业层面与教师层面的系统化输出体系，全面提升国际交流与合作的规范化、高质量水平。

在学校层面，学校积极对标国际先进教育理念与标准，坚持“引进来”与“走出去”相结合，通过开展师生双向交流、引进国际优质教育资源等方式，推动建设具有较高国际化水平的职业院校，打造具有辨识度的国际职教品牌。

在专业层面，学校以《陶瓷拉坯成型法》出海课程建设为范例，重点推进具有国际影响力的职业课程标准与教学资源建设。以国际广泛认可的欧洲资历框架（EQF）为重要参照，结合合作国家的具体资历要求，对现有专业课程进行系统评估与优化，推动课程设置、教学内容、评价方式与国际接轨，实现课程标准的“国际可交流”与“国际可比性”，并在优势领域力争达到“国际领先性”。

在教师层面，学校通过参与国际标准建设、开展海外师资培训、组织教学研讨等方式，着力打造一支既熟悉专业教学又具备国际视野的教师队伍与服务团队。这不仅为学校国际化工作提供了人才支撑，也通过“反哺”机制促进了校内教育教学改革，提升了整体办学质量与国际化服务能力。

## （三）未来展望

立足新时代职业教育国际化发展的战略要求，学校将坚持“协同开放、务实共赢”的理念，持续深化国际交流与合作。未来三年，学校将聚焦电力装备制造与传统文化技艺等



重点领域，以及“一带一路”共建国家等重点区域，系统构建“技术标准输出、文化内涵融入、平台机制保障”三位一体的国际合作新体系，推动具有中国特色的职业教育模式与资源体系走向国际，切实提升服务能力与国际影响力。

### 1. 协同产业资源，共建技术技能人才培养体系

依托以许继集团有限公司为代表的电力装备制造骨干企业及其产业链关联企业，顺应“一带一路”共建国家的产业升级与人才发展需求，通过共建海外工程技术培训节点、区域性技术能力提升平台及符合产业发展趋势的实训教学场所，系统性地推广我国在电力装备制造、智能化运维等领域的成熟技术规范与职业能力框架。联合当地教育机构、行业组织及相关合作方，共同开展适应本土实际的师资能力建设、教学资源优化与技能水平认证工作，逐步构建涵盖“技术应用、标准对接、能力认定”等多个维度的技能人才培养体系，支持合作国建立更加稳定、可持续的产业人才发展机制。在此过程中，将注重结合当地产业实际与教育资源条件，通过分阶段、模块化的合作方式，稳步推进技术标准对接与人才培养模式创新，促进教育合作与产业需求的有机衔接。

### 2. 融合文化资源，构建人文教育交流合作平台

依托具备传统文化特色的工艺企业资源，在国际教育合作框架下，将钧瓷烧制等非物质文化遗产技艺系统性地融入课程开发与文化交流体系。特别是在钧瓷等非遗技艺传承方面，依托禹州坪山钧窑有限公司的实践积累与工艺创新，构建传统工艺与现代职业教育相结合的合作模式。通过共建工

艺传承实践平台、文化体验中心等项目载体，开发融合传统工艺美学、现代设计理念与职业教育规律的双语课程模块。组织开展技艺展示交流、文化研学实践、创意产品开发等多样化活动，推动传统工艺在当代职业教育语境中的创新性传承与国际化发展。在此过程中，注重将工艺技艺传承与职业能力培养相结合，通过项目化、模块化的教学组织形式，促进文化传播、技能传授与创新实践的有机融合，为跨文化对话与技艺传承构建可持续的合作平台，增强职业教育国际合作中的人文内涵与文化影响力。同时，积极探索传统工艺技艺与现代产业需求的对接路径，推动非遗技艺在当代社会中的创造性转化与创新性发展。

### 3. 整合多元资源，打造综合服务平台与保障机制

在深化国际合作的过程中，将着力构建以资源整合为基础、平台优化为载体、机制建设为保障的系统化支撑体系。通过统筹行业企业在技术研发、装备应用等方面的专业资源，以及文化机构在传统技艺、创新设计等方面的特色资源，持续优化升级国际交流合作平台的功能布局与服务能力。重点建设一批集国际学生技术实训、海外师资联合培养、跨国科研协作、文化互动体验于一体的综合性国际交流服务中心。探索建立“项目共担、资源共享、成果共创”的协同运行机制，开发并应用国际合作数字化管理平台，实现对合作项目全流程的标准化、动态化监测与数据化评估。同步构建涵盖需求对接、方案设计、过程实施、成效评价等环节的国际合作质量保障体系，形成包括项目管理规范、资源建设标

准、师资互认办法、质量评估指标在内的系列制度成果，系统总结可复制、可推广的国际合作模式与运营经验，为职业教育的国际化发展提供规范化、专业化的长效支撑。

## 六、产教融合

### （一）深化“双体”平台建设，构建产教融合新格局

学校立足服务区域经济社会发展和产业转型升级需要，将平台建设作为深化产教融合的战略支点。通过积极牵头或深度参与行业产教融合共同体、校企研发中心、现代产业学院等多类型合作平台建设，学校着力构建“政行企校”多方联动、资源共享、优势互补的协同发展新生态。这些平台不仅成为技术技能积累与创新的重要载体，更推动了教育链、人才链与产业链、创新链的有机衔接，为学校提升关键办学能力、增强社会服务贡献度提供了坚实支撑。

#### 1. 牵头组建行业共同体，引领非遗传承与产业创新

学校聚焦国家级非物质文化遗产钧瓷的保护、传承与创新，发挥专业集群优势，积极牵头组建高能级产教融合平台。通过整合高校、龙头企业、行业协会等多方资源，共同破解技艺传承、产品升级、人才培养等关键问题，探索职业教育与特色文化产业共生共荣的新路径。

#### 案例 40 牵头组建全国钧瓷行业产教融合共同体

围绕传承创新钧瓷非遗技艺、服务地方特色产业发展的战略目标，学校与郑州轻工业大学、禹州坪山钧窑有限公司共同牵头组建了全国钧瓷行业产教融合共同体。该共同体建立了常态化的协作运行机制，聚焦钧瓷行业技术标准研制、传统工艺现代化改造、创新产品研发及高素质技术技能人才培养等核心任务，搭建起集“人才培养、技术研发、文化传承、成果转化”于一体的综合性平台。通过共同体的运作，



学校深度参与行业技术规程研讨、协同开展技术攻关，并将产业最新成果转化为教学资源，有效促进了教育教学内容与行业前沿需求的同步更新，为钧瓷这一特色产业的振兴注入了新的教育动能和智力支持。



图 62 全国钧瓷行业产教融合共同体建设工作推进会

#### 案例 41 深度参与多行业产教融合共同体，服务产业发展与人才培养

学校立足职业教育类型定位，遵循产业发展与教育发展规律，坚持以促进就业和适应产业发展需求为导向，以“职普融通、产教融合、科教融汇”为主线，积极联合龙头企业、科研院所、行业协会等多元主体，构建资源共享、优势互补的合作发展格局。

2025 年，学校先后当选全国汽车质量智能检验检测行业产教融合共同体副理事长单位、全国陶瓷行业产教融合共同体副理事长单位。通过深度参与共同体各项活动，学校充分发挥职业院校在教学资源、课程开发、实训基地等方面的优势，推动人才培养供给侧与产业需求侧高度契合。在共同体

框架内，学校积极参与行业标准制定、技术技能培训、课程资源共建等工作，为相关行业的发展提供坚实的人才支撑与智力保障。这一系列举措不仅拓展了学校产教融合的广度与深度，也进一步强化了学校在服务产业转型升级、推动区域经济发展中的功能与作用，彰显了职业教育在现代化产业体系建设中的价值与担当。



图 63 全国陶瓷行业产教融合共同体副理事长单位聘书



图 64 全国汽车质量智检行业产教融合共同体单位授牌

## 2. 共建研发平台与产业学院，服务区域重点产业发展

学校面向区域重点产业与战略性新兴产业，与头部企业、高新技术企业共建深度合作平台。通过共建产业学院、校企研发中心等形式，推动校企双方在专业建设、课程开发、实训基地、技术研发及师资培养等方面的实质性融合，构建协同育人、协同创新的长效机制。

### 案例 42 共建华为 ICT 学院，赋能数字经济发展

为服务数字河南建设及区域产业数字化升级，学校与河南云和数据信息技术有限公司签署协议，合作共建华为 ICT 学院。该学院引入华为先进的技术标准、课程体系及认证资源，校企双方共同打造集人才培养、社会培训、技术认证于一体的产教融合基地。企业深度参与人才培养方案制定、实践教学实施与师资培训，学校则将真实的产业项目 and 实践案例融入教学过程，共同培养云计算、大数据、人工智能等领域的高素质技术技能人才，为区域数字经济高质量发展提供了有力的人才储备。



图 65 学校企共建华为 ICT 学院签约仪式



### 案例 43 共建多领域校企研发中心，推动产学研用结合

学校与苏州鼎记嘉年华餐饮管理有限公司、上海琪驭精工科技有限公司、许昌市怡康苑养老服务有限公司、河南世纪香食用菌开发有限公司等企业在餐饮服务、智能制造、智慧康养、现代农业等领域共建校企研发中心。这些中心以解决企业实际技术难题和市场需求为导向，校企共同组建研发团队，联合申报科研项目，开展技术攻关与产品创新。例如，在智慧康养领域，研发中心聚焦老年人健康监测、康复辅助器具等方向，将研究成果反哺教学，开发了新型实训项目与课程模块，实现了科技创新与人才培养的良性互动。



图 66 学校与相关企业共建研发中心

## 2. 广泛建立校企合作基地，夯实人才培养基础

学校将“访企拓岗”专项行动制度化、常态化，积极拓展与各类市场主体的合作网络。通过签订校企合作协议、共建校外实习实训基地，学校深入了解行业发展趋势与人才需求变化，为优化专业布局、深化教学改革、拓展就业渠道奠定了坚实基础。





图 67 学校与相关企业签订校企合作

## （二）深化“双元”育人改革，创新校企协同育人模式

学校坚持以企业需求为导向，以学生发展为中心，系统推进“双元”育人模式改革。通过构建“企业深度参与、教学过程融合、育人文化共塑”的协同机制，学校将企业真实项目、技术标准、导师资源与文化理念全面融入人才培养全过程，推动形成“现代学徒制”、“订单班”、“冠名班”、“现场工程师”等工学结合式中国特色学徒制培养模式，有效提升了人才培养的适应性、针对性和有效性。

### 1. 实施中国特色学徒制，传承与技艺传授深度融合

学校将中国特色学徒制作为深化产教融合、传承工匠精神的重要载体。通过构建校企双导师团队、开发基于典型工作任务的教学模块，实现了企业工作场景与学校教学场景的有机衔接，使学生在真实的职业环境中实现技艺习得、文化认同与职业素养的同步提升。

## 案例 44 实施中国特色学徒制，弘扬尊师重道文化

为响应餐饮行业数字化转型对高素质技能人才的需求，

学校与苏州鼎记嘉年华餐饮管理有限公司合作，正式启动中国特色学徒制项目并举行传统拜师仪式。合作遵循“共建、共研、共享、共促”原则，校企共同制定人才培养方案，将菜品研发、门店运营、数字化管理等真实岗位要求系统融入课程。在庄重的拜师环节，学生依古礼向企业技术骨干敬茶、递帖，师傅回赠工具并寄语，深刻诠释了“尊师重道、匠心传承”的文化内涵。该项目不仅构建了“校中企、企中校”的互动学习生态，更通过文化浸润增强了学生的职业认同感与学习内驱力，为企业精准储备了兼具技艺与文化素养的后备人才，是学校在育人模式与文化遗产融合上的标志性实践。



图 68 中国特色学徒制签约暨传统拜师仪式

### 3. 开展订单冠名培养，精准对接产业需求

学校面向区域重点产业与战略新兴领域，与行业龙头企业合作开设订单班、冠名班。通过校企共同招生、共定标准、共管过程、共评质量，将企业的最新技术、工艺标准和岗位要求前置到培养过程中，为学生打造了“入学即入职、毕业即就业”的成长通道，实现了人才培养与使用环节的无缝衔接。

## 案例 45 开展订单冠名培养，服务重点产业升级

学校与河南永荣动力股份有限公司共建“永荣动力冠名班”，聚焦高端电机定转子制造领域，校企共同开发模块化课程，将精密加工、智能检测等前沿技术纳入教学。与合肥铂锡信息科技有限公司合作的订单班，则围绕大数据分析、云计算运维等数智经济核心技能开展定向培养。企业不仅提供全套实训设备与真实项目案例，还选派工程师担任常驻产业导师，与学校教师结成“一对一”教学搭档，共同实施项目化教学。这种深度融合模式使学生能力与岗位要求高度匹配，毕业生岗位适应期显著缩短，实现了学生、学校与企业三方共赢，形成了“招生—培养—就业”联动机制，为区域产业升级提供了稳定高效的人力资源支撑。



图 69 “冠名班”“订单班”签约仪式现场

## 七、发展保障

### （一）政策落实

#### 1. 国家政策落实

学校坚持以习近平新时代中国特色社会主义思想为指导，深学细悟党的二十大及二十大三中、四中全会精神，深入贯彻落实习近平总书记关于职业教育的重要指示批示精神和党中央、国务院关于职业教育改革发展的决策部署，切实将国家顶层设计转化为推动学校高质量发展的具体行动与实践成效。严格遵循《中华人民共和国职业教育法》、中共中央办公厅、国务院办公厅《关于深化现代职业教育体系建设改革的意见》等纲领性文件，并以《河南省职业教育条例》《河南省高等职业学校办学能力评价实施方案（2025-2030 年）》等最新地方性法规与规划为直接指引，使学校各项工作始终沿着正确的政策轨道前行。

#### 案例 46 聚焦办学能力评价，助推学校高质量发展

为贯彻落实教育部《高等职业学校办学能力评价实施方案（2025—2030 年）》（教督〔2025〕1 号）《关于做好高等职业学校办学能力评价 2025 年工作的通知》（教督局函〔2025〕11 号）等文件要求，学校组织中层以上领导干部开展专题培训会，集中学习了《河南省高等职业学校办学能力评价实施方案（2025-2030 年）》等政策文件，系统解读了方案的指导思想、评价指标、实施步骤与具体要求，为学校下一阶段对标建设明确了方向与依据。



培训会对学校进一步深化内涵建设，提升办学能力、完善质量保障体系提出明确要求：一是深入学习、全面领会，准确理解和把握评价方案的核心要义与指标体系。二是对标对表、精准发力，对照评价标准，确保“以评定向、以评促建、以评督改、提质增效”落到实处。三是聚焦重点、强化内涵，以办学能力评价为遵循，推动学校办学能力与人才培养质量同步提升，全力打造特色鲜明的高水平职业院校。



图 70 学习《河南省高等职业学校办学能力评价实施方案》



图 71 解读《河南省高等职业学校办学能力评价实施方案》

在专业结构动态优化方面，学校建立了以产业发展需求为导向的科学调整机制。严格依据教育部《职业教育专业目录（2021 年）》《普通高等学校高等职业教育（专科）专业设置管理办法》，本年度紧密对接许昌市装备制造、电子信息、钧瓷文化等主导与特色产业，通过深入的企业调研与严谨的可行性论证，前瞻性增设了物联网应用技术、大数据与会计等 5 个新兴专业，并对陶瓷设计与工艺、机电一体化技术等传统优势专业实施了数字化、智能化改造升级，实现了专业链与区域重点产业链的精准对接与同频共振。

在人才培养质量核心环节，学校以标准建设筑牢育人根基。严格对标《教育部关于职业院校专业人才培养方案制订与实施工作的指导意见》及国家最新专业教学标准，通过召开全校性论证会，广泛吸纳本地行业企业专家意见，对全部

专业人才培养方案进行了系统性修订。特别是在实践教学关键领域，学校不折不扣落实教育部等八部门《职业学校学生实习管理规定》，将“1 个严禁、27 个不得”作为不可逾越的红线，全年规范组织超过 3000 名学生开展岗位实习，并通过“校企双导师”全程指导与信息化平台动态管理，确保了实习教学的安全、规范与高效，真正实现了在真实职业环境中锤炼学生技艺、培养工匠精神。

在内部治理与条件保障方面，学校以评价与达标促规范、提能力。以《河南省高等职业学校办学能力评价实施方案》为总揽，持续加大投入，重点改善了实训基地数字化水平和“双师型”教师队伍结构。同时，学校不断完善以章程为核心的现代治理体系，将党的领导贯穿办学治校全过程，健全了“三重一大”决策、内部质量保证等系列制度，推动形成了决策科学、执行有力、监督有效的运行机制。通过系统性的政策落实与内涵建设，学校办学活力持续激发，服务许昌及周边地区经济社会发展的能力显著增强，为培养更多高素质技术技能人才、能工巧匠、大国工匠奠定了坚实的政策基础与制度保障。

### 案例 47 精准对接国家专业标准，优化人才培养方案

为严格贯彻《国家职业教育改革实施方案》及《职业教育专业目录（2024 年）》要求，深化产教融合、校企协同育人，学校于 2025 年专门组织召开专业人才培养方案论证会。会议特邀许昌中锋智能制造有限公司技术总监及骨干工程

师深度参与，共同围绕机电一体化技术、工业机器人技术等核心专业，结合企业真实岗位需求与生产工艺流程，对课程体系、实训模块、能力指标等进行精准重构。

会议决定新增《智能产线调试与运维》等紧贴产业前沿的课程，同步删减与企业实际脱节的教学内容，确保人才培养方案既符合国家职业教育标准，又精准对接智能制造领域技术技能人才需求。



图 72 邀请企业技术骨干参与专业人才培养方案论证会

此次论证是学校推动专业建设与产业发展同频共振的关键举措，为培养适应智能制造业升级的高素质技术技能人才奠定了坚实的制度基础。

#### 案例 48 深学细悟教育强国规划，系统推进教学改革



为深入贯彻落实《教育强国建设规划纲要（2024—2035 年）》，智慧康养与人文教育学院于 2025 年 11 月组织全体教师开展了专题学习系列活动。学院领导班子及全体教职工通过集中宣讲、分组研讨等方式，深入学习了《纲要》的核心要义与战略部署，重点围绕“加快建设现代职业教育体系，培养高技能人才”这一核心任务，凝聚了以高质量教育赋能康养产业、服务教育强国建设的思想共识。

学习活动精准对接《纲要》提出的“八大体系”总体布局，深入解读了职业教育在产教融合、科教融汇、文化育人、师资建设等方面的改革方向与重点要求。学院注重将宏观部署转化为具体行动，围绕《纲要》精神，系统规划了下一阶段的重点推进工作：一是深化教学改革，计划升级实训平台，推动智能技术、康养前沿知识与课程教学深度融合；二是提质产教融合，致力于扩容区域产教融合共同体，进一步健全“双导师制”与校企协同的科研成果转化机制，更好服务区域产业升级；三是强化文化育人，着力深挖传统文化中的康养智慧与人文内涵，推动优秀文化与专业教育、实践育人有机融合，培养兼具精湛技术本领与深厚人文情怀的高技能人才。



图 73 学院教师学习《纲要》

学院明确，将以此次学习为起点，把持续学习贯彻《纲要》精神作为一项长期政治任务，建立常态化学习与落实机制，发扬“钉钉子”精神确保各项规划落地见效，切实扛起基层教学单位在教育强国建设中的责任，为实施健康中国战略、推动康养产业高质量发展输送更多高素质技术技能人才。

## 2. 地方政策落实

学校积极落实省市地方政策，把服务地方作为学院发展的重要目标。认真贯彻落实《河南省职业院校结构与产业结构匹配调整优化方案》和《关于深化河南省现代职业教育专业结构调整优化的实施意见》，对接河南发展战略，落实许昌市“产教融合、校企合作，主动服务全市发展大局”政策，以及“两融五城四跃升”战略部署，围绕许昌十大产业集群

和 16 个重点产业链，优化专业布局结构，持续更新、升级专业设置和专业群设置，以更大力度、更高质量服务好产业、服务好企业、服务好就业。

学校积极落实许昌人才队伍建设“引进来，走出去”政策。建立柔性引才机制，将企业精专骨干技师、专家请进来，定期送教入企，参与攻关技术难题，全面提升教师的业务能力。深入学习先进校企的管理经验，进一步深化教师管理制度改革，加快评选、认定一批职教名师、技能大师、专业（学科）带头人，以点带面，辐射带动全校教学队伍整体提升。

#### **案例 49 校政企联动精准对接，服务许昌“智造之都”建设**

为深入贯彻落实许昌市建设“先进制造业强市”、“智造之都”的战略部署，精准对接区域重点产业链人才需求，学校主动深化与地方政府的协同联动。本年度，学校与建安区人社局紧密合作，共同组织对许继（建安区）制造中心、远东传动轴等区域龙头制造企业进行实地考察与人才需求调研。在此过程中，建安区人社局现场解读了《建安区“人人持证 技能河南”建设工作方案》等具体地方政策，搭建了高效的政校企对接平台。



图 74 许昌市建安区人社局到校调研

基于调研成果，学校迅速响应，围绕智能装备、数控技术等专业，与相关企业共同制定了“岗位技能清单”，并据此优化课程模块、共建实训内容。此举不仅将市级、区级产业发展与人才政策直接落实到人才培养环节，更实现了从“区域需要什么人才”到“学校培养什么人才”的精准贯通。通过这一校政企联动的常态化机制，学校已成为支撑建安区乃至许昌市先进制造业产业集群高质量发展的重要人才供给基地，切实将地方政策红利转化为办学育人实效。

### 案例 50 校地融合赋能，共塑“钧都”文旅新篇章

为深入贯彻禹州市“文旅文创融合发展战略”，学校与禹州市政府、神垕古镇管委会及龙头企业构建了深度协同机制。学校在禹州市“政校企行业联动”项目中被赋予关键角色，随即成立专项工作组，与地方文旅部门建立月度联席会制度，将合作精准锚定于国家 5A 级景区创建辅导、非遗研学开发、数字化营销及复合型人才培养四大领域。



学校从人才、创新、服务三维系统化赋能产业。在人才链上，与“孔家钧窑”等企业开设“现代文旅新匠人”订单班，实施“1.5+1.5”校企双元培养，企业全程参与课程与考核，确保教学与岗位无缝对接；同时开设夜间公益培训班，累计培训小镇青年超 200 人次。在创新链上，组建“钧瓷文旅融合创新工作室”，师生下沉一线，合作开发“钧瓷+X”文创系列，设计“VR 虚拟开窑”体验项目，并运营古镇新媒体账号，策划线上活动，助力其线上曝光量大幅增长。在服务链上，“美丽乡村实践团”结对槐树湾村，创作主题墙绘、开设美育课堂、指导主题民宿规划，全面提升乡村文旅环境与接待能力。



图 75 “政校企行”联动项目现场照片

自合作启动以来，校地合作已取得显著成效：首批订单班学员稳定在本地合作企业实习，企业满意度高，合作窑口直播间销售额显著提升，开发的研学课程包被多家旅行社采购，服务村庄获评市级示范点，模式获媒体专题报道。目前，校地合作正迈向更高阶段，双方着手共建“禹州钧瓷文化与数字创意产业学院”，并联合起草行业服务规范，致力于打造一个集人才培养、技术研发、文化传播于一体的永久性创

新平台，为将神垕古镇打造为世界级陶瓷文化旅游目的地持续贡献“许陶”力量。

## （二）学校治理

2025 年，学校持续秉持科学、民主、规范的治理理念，以党建引领治理现代化，筑牢高质量发展根基。

一是坚持党的领导与依法治校深度融合。严格落实党组织在学校法人治理结构中的法定地位，党委书记通过法定程序担任董事会成员，党委班子成员在董事会任职占比近 60%。重大决策前董事会主动征求党委意见，涉及办学方向、干部任免、重大项目等关键事项由党委前置研究，确保党组织在决策、监督、执行各环节有效发挥作用，保障各方合法权益。

二是坚持党的监督与民主管理协同发力。董事会全面支持党委参与学校改革发展重大事项的研究决策，保障校长依法行使办学自主权。完善教代会、工代会、学生代表大会制度，拓宽民主监督渠道，审议校园建设、薪酬改革等重大议题。常态化开展办学行为自查自纠，防范办学风险，营造风清气正的校园生态。

三是坚持协同治理与效能提升有机统一。深化董事会、党委、行政“三套班子”交叉任职机制，突出校长“政治能力”与“专业素养”双重标准，形成决策高效、执行有力、监督到位的治理格局。

### 案例 51 深化作风建设 构建长效机制

2025 年 9 月 15 日，学校组织召开贯彻中央八项规定精神学习教育总结会。会议全面总结学习教育开展情况，就巩固成果、构建作风建设长效机制作出部署。

会议指出，学校党委将落实八项规定作为重要政治任务，通过中心组学习、专题党课、警示教育等形式深化理论学习，结合巡视审计发现问题开展自查自纠，建立问题台账逐项整改。学习教育取得积极成效：党员干部纪律意识明显增强，修订完善公务接待、会议管理等制度 20 余项，常态化监督机制有效运行，勤俭务实氛围日益浓厚。



图 76 召开深入贯彻中央八项规定精神学习教育总结会

会议强调作风建设必须常抓不懈，提出四项要求：一是将纪律要求融入日常工作，建立长效机制；二是强化制度执行监督，确保规定落地；三是推动作风成果转化，助力学校发展；四是领导干部以身作则，发挥表率作用。会议要求以

此次会议为新起点，持续推进全面从严治党，为学校高质量发展提供坚强作风保障。

## 案例 52 凝聚思想共识 勇担时代使命

为深入学习贯彻党的二十届四中全会精神，推动全会精神在学校落地生根，学校举办深入学习贯彻党的二十届四中全会精神宣讲会暨校党委理论学习中心组（扩大）学习会议。会议特邀许昌学院马克思主义学院院长、许昌市委宣讲团成员周耀宏教授作专题辅导报告。

周耀宏教授以《深入学习贯彻党的二十届四中全会精神 勇担使命奋力开创中国式现代化建设新局面》为题，围绕二十届四中全会的重大意义、核心要义和实践要求，进行了系统解读和深入阐释。报告内容丰富、重点突出，既有理论高度，又有实践深度，为全校党员干部和师生准确把握全会精神提供了有力指导。



图 77 周耀宏教授作宣讲报告



学校党委要求，全校上下要把学习贯彻二十届四中全会精神作为重要政治任务，深刻领会精神实质，把握核心要义，切实把思想和行动统一到党中央决策部署上来。要以此次宣讲会为契机，持续深化理论学习，推动全会精神入脑入心；要结合实际抓好贯彻落实，将学习成果转化为推动学校高质量发展的具体行动；要强化责任担当，勇担时代使命，为推进中国式现代化建设贡献职教力量。

### （三）质量保证体系建设

学校立足高质量发展目标，以“标准引领、过程监控、持续改进、文化育人”为理念，科学逐步构建内部质量保证体系。本年度，学校以智能化平台为支撑，推动质量治理从制度构建迈向效能提升，形成了全员参与、全程覆盖、全方位保障的质量管理新格局。通过将质量标准深度融入办学全过程，学校有效激发了教育教学内生动力，为人才培养质量的持续提升与特色发展提供了坚实的机制保障。

#### 1. 构建全流程质量保证体系

学校将质量保证体系建设作为核心战略，严格依据国家及省级标准，系统性构建了“五纵五横一平台”的内部质量保证架构。“五纵”覆盖学校、专业、课程、教师、学生五大层面，逐层落实主体责任；“五横”贯通决策指挥、质量生成、资源建设、支持服务与监督控制五大环节，形成管理闭环。学校制定了从专业设置、课程大纲到师资评价、学生发展的全链条质量标准，为各项工作提供了精确标尺。在此

基础上，各教学单位将顶层设计特色化落地，如智慧康养与人文教育学院创新建立管理、目标、标准、控制、保障、改进“六有”工作机制，并以“七合一”专业剖析、教学“八环节”管控等具体工具，将标准深度融入日常运行，确保了质量要求的全面贯通与精准执行。

## 2. 建立立体化动态监测机制

学校建立了常态化、多元化的质量监控与评价网络。通过教学督导常态化听课、专项教学检查、学生评教、教师互评及引入合作企业评价等多种方式，实现了对教学全过程、各环节的动态监督。这一由校院两级协同、师生企多方参与的立体化监测体系，确保了质量信息收集的全面性与及时性，为精准诊断教学问题、有效实施质量干预提供了坚实的数据与事实支撑。

## 3. 形成闭环式质量管理回路

学校高度重视监控评价结果的运用，着力构建有效的“计划-执行-评价-改进”（PDCA）质量改进闭环。对于监控中发现的问题，均进行分类梳理、建立台账，并通过下达整改通知书等形式，明确责任主体与时限要求。各教学单位严格落实整改，如针对科技类专业 AI 实训设备适配、编程课程教法等具体问题，实施“整改—复查—再优化”的跟踪机制。智慧康养与人文教育学院通过这一闭环管理，确保问题得到实质性解决，推动教学质量持续提升，2025 年学生满意度达 95%，用人单位满意度达 96%。这一机制将外部需求

与内部问题转化为持续改进的动力，实现了质量保证体系的螺旋式上升。

#### 4. 实现质量建设内涵发展

通过系统化、常态化的质量保证体系建设，学校人才培养质量与社会声誉得到显著提升。闭环式的管理有效促进了专业建设的优化、课程教学的改革、师资队伍的发展及学生综合素质的提高。内部质量文化深入人心，形成了全员参与、自觉改进的良好氛围。质量保证体系不仅成为规范办学行为的标尺，更成为驱动学校内涵式发展的引擎。面向未来，学校将持续完善这一体系，强化数据支撑与智能分析，推动质量治理现代化，为培养更多高素质技术技能人才、服务区域经济社会发展提供坚实可靠的质量保障。

#### （四）经费投入

##### 1. 年度办学经费总收入及其结构

2025 年全校的办学经费总收入为 15455.55 万元，各项收入来源数：学费收入 10277.29 万元；住宿费收入 1153.34 万元；成人教育收费收入 484.54 万元；其他收入 3540.38 万元。

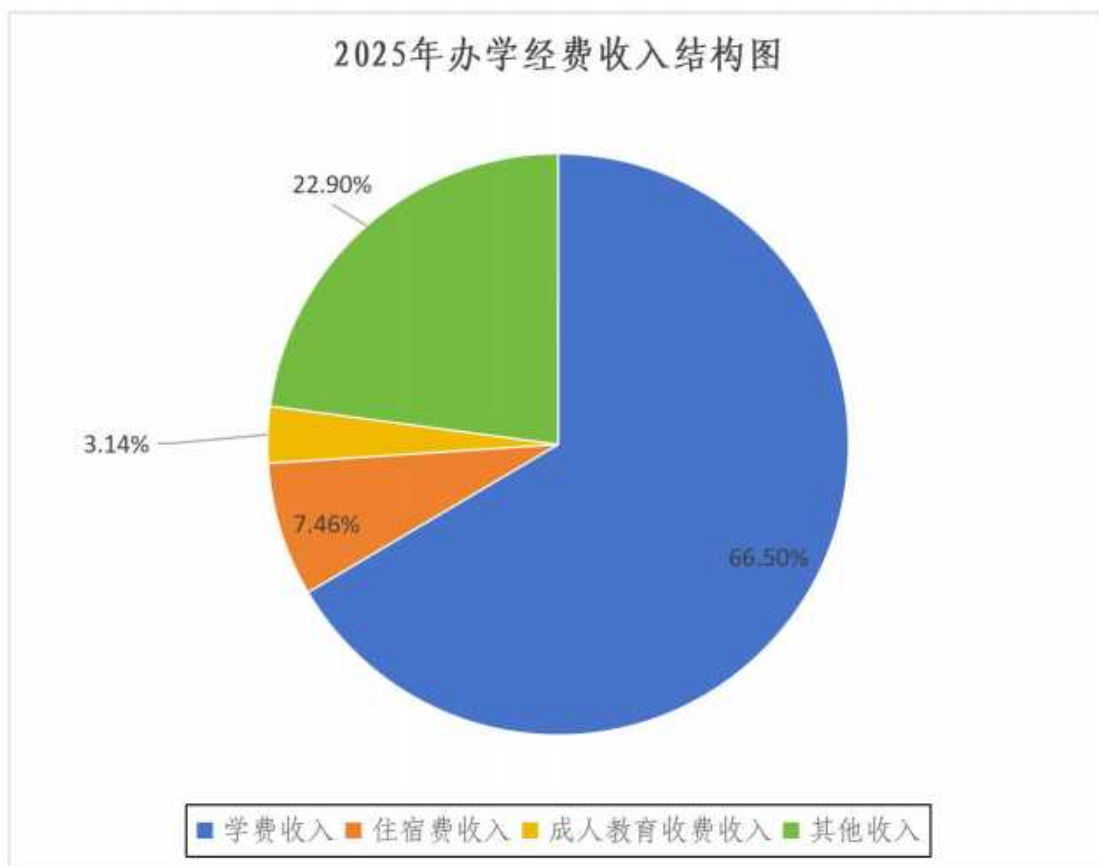


图 78 2025 年办学经费收入结构图

## 2. 年度办学经费总支出及其结构

2025 年全校的办学经费总支出 15385.57 万元，各项支出项目数为：基础设施建设支出 96.36 万元；设备采购支出 795.33 万元；图书购置支出 12.56 万元；日常教学经费支出 1569.95 万元（不含教师酬金及教学设备购置）；教学改革及科学研究经费支出 500.55 万元；师资队伍建设经费支出 216.45 万元；人员工资支出 4149.65 万元；学生专项经费支出 217.81 万元；党务及思政工作队伍建设经费支出 17.52 万元；偿还债务本金支出 7631.87 万元；其他支出 177.52 万元。



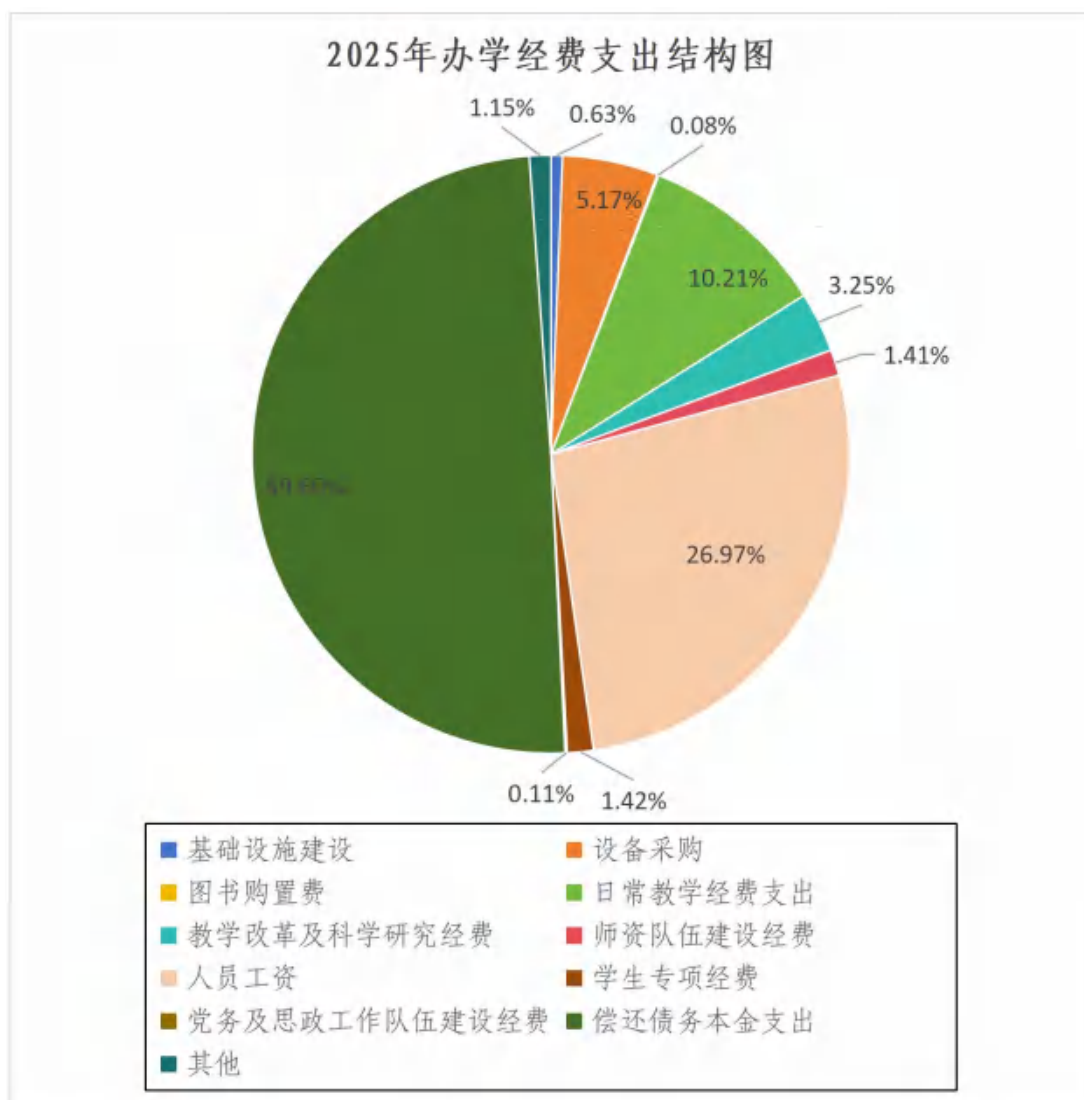


图 79 2025 年办学经费支出结构图

## 八、面临挑战与发展对策

### （一）影响力提升

近年，许昌陶瓷职业学院在办学能力提升及内涵建设取得了阶段性成效，但在标志性成果建设与应用转化尚未形成强大的“集聚效应”和“品牌效应”，特别是在服务地方经济、推动产业升级方面，创新引领作用尚未完全凸显。此外，受限于中外文化观认同矛盾与现有资源限制，在国际深入合作过程中，难以构建可持续的文化认同与教育品牌价值，在“技艺守护者”与“教育服务商”双重角色间，如何既保持文化主体性又适应国际市场规则，成为需要突破的认知藩篱。

### （二）数字化转型

数字化转型困境本质上是传统工匠精神与数字文明范式碰撞下文化主体性重构的深层博弈。学校清醒认识到现下面临的现实挑战，如课程内容与岗位需求存在代差，课程体系仍困于“物理叠加”，难以满足新兴岗位的技能要求；实训环境智能化水平有限，现有设备难以支撑对复杂智能场景的模拟教学；复合型师资储备不足，教师队伍在 AI 技术应用与跨学科教学方面的能力有待系统提升；产教协同停留在设备捐赠、订单培养等资源交换层面，未能构建“数据驱动创作—算法优化工艺—流量重构市场”的闭环生态。数字化转型的挑战根源，在于人才培养的重新定义和技术工具的迭代升级。

### （三）发展对策

许昌陶瓷职业学院面向未来发展，将以“战略锚点重构”与“教育哲学升维”为牵引，跳出“能力本位”的线性思维，在文化自觉与技术觉醒的双重维度中重构办学范式。

**成果跃迁，提升文化引领力。**学校将继续以“双高”建设为核心任务目标，聚焦办学能力提升、教育教学关键要素改革，围绕特色品牌，梳理确立战略主线，以“新质生产力”培育为导向，将办学根系更深植入中原陶瓷产业集群的创新土壤，建设打造一批有亮点、锚重心、高效能的“新成果”。同时，依托“职教出海”政策东风，主动对接“一带一路”教育行动升级计划，打造“陶瓷技艺国际传习共同体”，在输出中国职教方案时兼顾“文化忠诚度”与“市场适配度”，实现从文化传播的物理位移到价值认同的化学反应。在破解标志性成果悬浮化困局中重塑职业教育的文化引领力，不断提升学校辨识度和影响力。

**认知重塑，创建数字文明新形态。**学校将以数字化转型为战略支点，对接国家职业教育数字化转型升级行动计划，遵循《职业教育产教融合赋能提升行动实施方案》指引，将产业数字化能力标准转化为教学改革坐标，推动课程体系从线性叠加向多维重构转型，依托校企技术平台建立动态课程开发机制，整理校内外资源，努力实现教学供给与前沿岗位需求的精准适配。借助“双体”建设释放合力，着力突破资源交换型合作模式，共建云端数据库与虚实联动的沉浸式实训平台，通过数字孪生技术实现部分技术工艺的智能场景复

现。同时，把握教育部新时代职业教育双师型教师队伍改革契机，扩大数字教育培训广度和深度，以教学竞赛、技能大赛为载体，重塑师生数字文明认知，在虚实交融中守住技艺灵魂，于算法浪潮里重铸职教价值。